



EQUAL

ΓΔ Απασχόλησης,
Κοινωνικών Υποθέσεων
και Ίσων Ευκαιριών



**«ΕΤΑΙΡΙΚΟΤΗΤΕΣ ΝΕΟΥ ΤΥΠΟΥ ΓΙΑ ΤΗ ΔΙΕΥΚΟΛΥΝΣΗ ΤΗΣ
ΑΠΑΣΧΟΛΗΣΗΣ ΤΩΝ ΓΥΝΑΙΚΩΝ – ΔΙΚΤΥΩΣΗ ΚΟΙΝΩΝΙΚΩΝ,
ΕΡΓΟΔΟΤΙΚΩΝ, ΣΥΝΔΙΚΑΛΙΣΤΙΚΩΝ κλπ. ΦΟΡΕΩΝ»**

Μαρία Γκασούκα

Επιστημονική Υπεύθυνη Έργου «Ανοικτές Πόρτες»

Συγγραφέας

Μαρία Γκασούκα

Συντονιστής Εταίρος: Παρατηρητήριο Ισότητας Κύπρου



1

Το Έργο συγχρηματοδοτείται κατά 50% από το Ευρωπαϊκό Κοινωνικό Ταμείο και
κατά 50% από την Κυπριακή Δημοκρατία

Εταιρικές Νέου Τύπου: η έννοια των δικτύων και της ανάπτυξης των εταιρικών σχέσεων από τη σκοπιά του φύλου.

ΕΙΣΑΓΩΓΗ

Τα τελευταία χρόνια αρκετοί/ές επιμένουν πως συμβαδίζουν μια οικονομική και κοινωνική κρίση και μια κρίση αξιών, ενώ διαβλέπουν και έντονη επικοινωνιακή κρίση κοινωνίας, φορέων, πολιτών, ανδρών και ανδρών, που απομακρύνει τους μεν από τους δε¹. Ωστόσο, οι άνθρωποι δια της επικοινωνίας επιδιώκουν να καλύψουν σημαντικές ατομικές και κοινωνικές τους ανάγκες. Όπως επισημαίνεται «οι άνθρωποι θέλουν οι άλλοι να τους ακούν, να τους εκτιμούν και να τους αναζητούν. Θέλουν, επίσης, να εκπληρώνουν καθήκοντα και να επιτυγχάνουν στόχους. Είναι, λοιπόν, φανερό, ότι ο βασικός σκοπός της επικοινωνίας είναι να βοηθά τους ανθρώπους να αισθάνονται καλά τόσο με τον εαυτό τους, όσο και με τους φίλους τους, τις ομάδες και τους οργανισμούς»(Hinstreet, Murlin -Baty και Lehman, 1989). Για το ότι σε κοινωνικό -συλλογικό επίπεδο αυτού του είδους η επικοινωνία διέπεται από κρίση, συνεπάγεται στις περισσότερες ευρωπαϊκές χώρες, όπως λχ. η Ελλάδα, κυρίως ευθύνες των υφισταμένων συλλογικοτήτων (ομάδων, οργανισμών) κλπ. Ιδιαίτερα βαρύνονται οι φορείς δημοσίου δικαίου. Κι αυτό γιατί, σε επίπεδο κυβερνητικών φορέων, και παρά τις όποιες προσπάθειες, παραμένει σε ισχύ ένα κλειστό σύστημα διοίκησης, όπου η ροή των πληροφοριών ακολουθεί το μονόδρομο από πάνω προς τα κάτω χωρίς ανατροφοδότηση και η λήψη των αποφάσεων εξακολουθεί ν' αποτελεί προνόμιο των ανωτάτων ιεραρχικών κλιμακίων της διοικητικής πυραμίδας, αποκλείοντας τις διάφορες κοινωνικές κατηγορίες από τη λήψη των αποφάσεων. Το γεγονός συνεπάγεται τη διεύρυνση της αποξένωσης διοίκησης και πολιτών, την αποθάρρυνση σχετικών συλλογικών



παρεμβάσεων και την καλλιέργεια μιας αντίληψης περί αναποτελεσματικότητας των συλλογικών δράσεων και διεκδικήσεων. Ευτυχώς στην Κυπριακή Δημοκρατία παρατηρείται μια ενδιαφέρουσα συνδιαλλαγή μεταξύ κυβερνητικών φορέων και κοινωνικών κινημάτων που και παρεμβαίνουν ουσιαστικά και διεκδικούν αποτελεσματικά, με πρώτο το συνδικαλιστικό κίνημα.

Στην περίοδο που διανύουμε πάντως αυτό που καλείται Κοινωνία των Πολιτών (Civil Society), η συνεχής δηλ. αλληλοτροφοδότηση και - εν μέρει - ανακατανομή της εξουσίας μεταξύ κυβερνώντων και πολιτών ή καλύτερα των κινημάτων τους εξακολουθεί σε ευρωπαϊκό επίπεδο να παραμένει ζητούμενο(Hirsch,2005). Πριν προχωρήσουμε, οφείλουμε εντούτοις να επισημάνουμε το πλήθος των ενστάσεων που διατυπώνονται ως προς την ουσία και το περιεχόμενο του όρου «Κοινωνία των Πολιτών» (εξού άλλωστε και οι διαφορετικοί ορισμοί του) και τους κινδύνους που περικλείει μια διαδικασία συναινετική, ιδιαίτερα για όσους/ες διεκδικούν ακόμη σήμερα μια διαφορετική οργάνωση της κοινωνικής παραγωγής - αναπαραγωγής.(Μπουντούρης,2005) Ωστόσο ζητούμενο παραμένει και ο επαναπροσδιορισμός της δημόσιας σφαίρας της ζωής και των δράσεων που συντελούνται στους κόλπους της.

Αν θελήσουμε να οριοθετήσουμε την Κοινωνία των Πολιτών τότε πρέπει να την προσλάβουμε ως ένα σύνολο «ποικίλων μη κυβερνητικών θεσμών, αρκετά ισχυρών ώστε να αντισταθμίζουν το κράτος ... (χωρίς) να το εμποδίζουν να εκπληρώσει το ρόλο του (αλλά και χωρίς να του αφήνουν περιθώρια) να κυριαρχήσει και να εκμηδενίσει το υπόλοιπο ως κοινωνία»(Γεωργιάδου, 1996:19) Πρόκειται, λοιπόν, για κοινωνία σε εγρήγορση, διεκδικητική και συμπράττουσα σ' όλες εκείνες τις κρατικές πολιτικές δραστηριότητες που εκτιμάει πως είναι προς όφελός της αλλά και πρόθυμη να αντιδράσει σε ό,τι θεωρεί πως μπορεί να τη βλάψει. Για κοινωνία που δομεί τις συλλογικότητές της και τις καθιστά ικανές για σημαντικές και αποτελεσματικές παρεμβάσεις. Το γεγονός προϋποθέτει, βεβαίως, υψηλή κοινωνική πολιτική αντίληψη και συνείδηση του ρόλου και του χαρακτήρα των



πολιτών, ανδρών και γυναικών, των διαφόρων συλλογικοτήτων, των πεδίων δράσεων τους και των μορφών αυτών των δράσεων. Το έλλειμμά τους συνεπάγεται πως ο χώρος που

καλύπτει η Κοινωνία των Πολιτών παρουσιάζεται αδύναμος και αποδιαρθρωμένος. Αλλά μια αδύνατη και αποδιαρθρωμένη κοινωνία των πολιτών ποια τύχη επιφυλάσσει για παράδειγμα σε καταπιεσμένες και αποκλεισμένες κοινωνικές ομάδες, καθώς είναι αποδεδειγμένο ότι στην εργασία, τη μόρφωση, στην κατάρτιση, στα ανθρώπινα δικαιώματα, οι άνθρωποι αυτοί έχουν συνήθως το μικρότερο μέρος και η δυνατότητα πρόσβασής τους στις δημόσιες ευκαιρίες ολοένα και ελαχιστοποιείται; (Wallas, 2005)

ΚΕΦΑΛΑΙΟ 1 Κοινωνικός αποκλεισμός και Φύλο

Βασικό χαρακτηριστικό της διαδικασίας αποκλεισμού από την κοινωνική-παραγωγική διαδικασία αποτελεί η έμφυλη διάστασή της. Το σύνολο των γυναικών των ευρύτερων αποκλεισμένων κοινωνικών ομάδων βιώνουν τον αποκλεισμό τους διπλά (ή και πολλαπλά): Ως μέλη των ομάδων αυτών και ως φύλο: Εκατομμύρια γυναίκες σ' ολόκληρο τον κόσμο στερούνται στοιχειωδών όχι νομικών, αλλά ανθρωπίνων δικαιωμάτων, εκατομμύρια γυναίκες ακρωτηριάζονται κάθε χρόνο στο όνομα της παράδοσης και των εθίμων της, εκατομμύρια θηλυκά έμβρυα εξοντώνονται. Είναι βεβαίως γεγονός πως οι γυναίκες των Δυτικών Κοινωνιών έχουν κάνει σημαντικά βήματα προς την κατάργηση της έμφυλης ασυμμετρίας και των αποκλεισμών που αυτή συνεπάγεται. Ιδιαίτερα στην Ευρωπαϊκή Ένωση η προσπάθεια προαγωγής της ισότητας μεταξύ ανδρών και γυναικών αποτελεί, σύμφωνα με τις διακηρύξεις αλλά και το νομικό καθεστώς, βασική προτεραιότητα ενώ το σύνολο των ευρωπαϊκών στρατηγικών όπως πχ. το 5^ο Κοινοτικό Μεσοπρόθεσμο Πρόγραμμα Δράσης «Προς μια Κοινοτική Στρατηγική - Πλαίσιο για την ισότητα των Φύλων (2001-2005)» ή ο πρόσφατος Οδικός Χάρτης για την Ισότητα, 2006-2010 (Γκασούκα και Τσουκαλά 2007)²



αναδεικνύεται σε προαπαιτούμενο της ολοκλήρωσης της Δημοκρατίας και σημαντικό στοιχείο των εξωτερικών της σχέσεων. Οφείλουμε, ωστόσο, να ξεκαθαρίσουμε πως οι δυτικές γυναίκες δεν αποτελούν την πλειοψηφία των γυναικών του πλανήτη, παρά τη συχνά διαφαινόμενη τάση να αναγάγουμε τις όποιες κατακτήσεις τους σε οικουμενικές. Η πλειοψηφία των γυναικών της γης εξακολουθεί να βρίσκεται σε δεινή θέση(Willis,2000). Κι αν ως πρόσφατα οι γυναίκες αυτές βρίσκονταν μακριά από τις δυτικές κοινωνίες, σ' ό,τι συνηθίζουμε να αποκαλούμε τρίτο κόσμο, οι τελευταίες πληθυσμιακές μετακινήσεις έφεραν τον κόσμο αυτό στις καρδιές των δυτικών μεγαλουπόλεων³ (Wright,2000), όπου η μετανάστρια «περιθωριοποιημένη από το φύλο της, την καταγωγή της και τις παραδόσεις της, τη φύση της δουλειάς της, την άγνοια της γλώσσας, του κοινωνικού περίγυρου, του νόμου και των δικαιωμάτων της, περιχαρακωμένη δέσμια της ανασφάλειας και της αβεβαιότητας που η κατάστασή της προκαλεί, θύμα πολλαπλών αποκλεισμών και εκμετάλλευσης, εργάζεται με εξευτελιστικές αμοιβές και υπομένει τη γκετοποίηση και το φόβο ανυπεράσπιστη, απέναντι σε μια κοινωνία που συνήθως δεν την αναγνωρίζει και δεν την ενσωματώνει»(Κούρτοβικ,1998:161-172 αλλά και Zlotnik,2000).

Για να επανέλθουμε όμως στις δυτικές γυναίκες - αφού σ' αυτές ανήκουν και οι Κύπριες- παρά τα σημαντικά βήματα που έχουν γίνει προς την κατάργηση των διακρίσεων ανάμεσα στα φύλα και την ισότητα πρόσβασης στις ευκαιρίες (δημοσίου κυρίως χαρακτήρα), παραμένει ακόμα πολύ μακρύς δρόμος να διανυθεί(Conell,2006). Τα στοιχεία, οι αριθμοί, οι στατιστικές, οι έρευνες κλπ. αποδεικνύουν την κοινωνική ασυμμετρία σε όλους τους τομείς: την οικογένεια, την εργασία, την πολιτική κλπ. Οι γυναίκες, εξάλλου, είναι αυτές που υφίστανται πρώτες τις συνέπειες των κρίσεων που πλήττουν τις χώρες της δύσης (οικονομικές, κοινωνικές, πολιτιστικές). Επίσημα ομολογείται και από την Ε.Ε. πως η συνεχιζόμενη υποεκπροσώπηση και βία εναντίον των γυναικών μαρτυρούν για τη διατήρηση διαρθρωτικών ανισοτήτων μεταξύ ανδρών και γυναικών . Πάντως, έτσι ή αλλιώς, αν και δεν αναφέρεται επιμελημένα από τους ερευνητές/τριες, οι δείκτες της έμφυλης ασυμμετρίας προσδιορίζουν τα όρια, το εύρος και την ποιότητα μιας Κοινωνίας των



Πολιτών, ταυτόχρονα όμως και ο τρόπος διάρθρωσης αυτής της κοινωνίας και η ανάπτυξή της δημιουργούν τις προϋποθέσεις κατάργησης (ή διεύρυνσης) των διακρίσεων. Όπως εύστοχα επισημαίνεται το ζήτημα της άρσης των έμφυλων διακρίσεων και ιδιαίτερα η ένταξη των γυναικών στην αγορά εργασίας δεν είναι μόνο επιφανειακό, ούτε γεωγραφικό, αλλά γεωλογικό: είναι η έκπτωση των πολιτισμένων, αυτό που σείει τα θεμέλια της κοινωνίας, της δημοκρατίας και της οικονομίας. Υπάρχει άλλωστε μεγάλη και περίπλοκη συνάφεια μεταξύ της βαθιάς σύγχυσης που επικρατεί στην οικονομία και στην κοινωνία και της κατανομής μεταξύ των φύλων των νοοτροπιών, των πρακτικών των αξιών και της αντιπροσώπευσης(Lang,1996:101).

Ολοκληρώνοντας, χρειάζεται να επισημανθεί ένα γεγονός που δημιουργεί νέες κοινωνικές ποιότητες και διαρθρώσεις που δεν μπορεί να αγνοηθούν: Η δυτική κοινωνία ως γνωστόν προχωράει ταχύτατα στη διαδικασία μετατροπής της σε Κοινωνία των Πληροφοριών (Information Society). Έχουν δρομολογηθεί δραματικές αλλαγές - άλλωστε το πιο σταθερό στοιχείο της I.S θα είναι πιθανότατα η «αλλαγή» - εξαιτίας των καινοτομιών των νέων τεχνολογιών που συνεχίζουν και θα συνεχίζουν να επιτυγχάνονται με σημαντική ταχύτητα και συχνότητα(Γκασούκα,2004). Στο πλαίσιο αυτό η ιδέα και το περιεχόμενο της εργασίας μεταβάλλονται, διαλύονται οι παραδοσιακές εργασιακές δομές, αμφισβητείται η αναγκαιότητα του συνδικαλισμού, επαναπροσδιορίζεται ο όρος εργαζόμενος/η (πολλοί/ές προτείνουν την αντικατάσταση του με τον όρο ο/η χρήστης/ις), καθώς και η χρήση του χρονοχώρου των εργαζομένων και των διανθρώπινων σχέσεων κατά τη διάρκεια της παραγωγικής διαδικασίας. Ταυτόχρονα το νέο στοιχείο, η ταύτιση δηλαδή της πληροφορίας με την εξουσία γίνεται αιτία νέων κοινωνικών διαιρέσεων και αποκλεισμών, βαθύτατα ταξικών στην ουσία τους, ανεξάρτητα από το πώς θα ονομαστούν.⁴

Η μέχρι σήμερα εμπειρία, αλλά και οι προοπτικές που διαγράφονται ευκρινώς, πείθουν πως και η Κοινωνία των Πληροφοριών διαμορφώνεται ανδροκεντρική στη δομή και τη φιλοσοφία της και επιφυλάσσει για τις γυναίκες ρόλους δευτέρους και συμπληρωματικούς(Γκασούκα,2004). Παρά τις όποιες



αισιόδοξες προβλέψεις οι χαμηλότερες, οι πιο κακοπληρωμένες θέσεις εργασίας, οι πιο ευέλικτοι τύποι εργασιακών διακανονισμών κλπ. που επιβάλλουν οι νέες διαμορφούμενες συνθήκες στην αγορά και την εργασία έχουν ήδη αποκτήσει έντονα θηλυκή χροιά και φαίνεται πως αυτό αποτελεί ένα από τα στοιχεία που η νέου τύπου εργοδοσία είναι πρόθυμη να διατηρήσει από το προϋπάρχον της I.S σύστημα. Ταυτόχρονα είναι ορατός ο κίνδυνος νέων, «μοντέρνων» αυτή τη φορά, εγκλεισμών στον ιδιωτικό χώρο (Bethke-Elshain, 1981 στο όνομα της τεχνολογίας και της πληροφορίας και αύξησης των ήδη υφισταμένων ρόλων των γυναικών, γεγονός που επιβάλλει τη διεύρυνση των προοπτικών αυτής της κρίσιμης σχέσης που διαμορφώνεται ανάμεσα στο Φύλο και την Τεχνολογία. Την ανάγκη αυτή τονίζει η Στρατηγάκη: «Η πολυπλοκότητα των εφαρμογών και χρήσεων των νέων τεχνολογιών απαιτεί διαφοροποιημένη προσέγγιση της σχέσης τεχνολογίας και οργάνωσης της εργασίας, προκειμένου η ανάλυση να προχωρήσει πέρα από τις κοινότοπες εκτιμήσεις και αξιολογήσεις που συνοδεύουν τη δημόσια συζήτηση σχετικά με τις δυνατότητες και τις κοινωνικές επιπτώσεις των νέων τεχνολογιών. Παράλληλα, έχει πλέον αναγνωρισθεί εκ μέρους της κοινωνιολογίας ότι η κατά φύλο συγκρότηση της κοινωνίας αποτελεί πρωταρχικό παράγοντα στη διαμόρφωση των κοινωνικών φαινομένων και το σύστημα της κοινωνικής ιεραρχίας του φύλου συμβάλλει καθοριστικά στους Και τις συνθήκες διαβίωσης και εργασίας των ανθρώπων [...] Η θεωρητική προσέγγιση που συνδυάζει και τους δύο αυτούς παράγοντες, την τεχνολογία και το φύλο, εμπλουτίζει την ανάλυση των επιπτώσεων των εφαρμογών στην ανθρώπινη εργασία και οδηγεί στη διατύπωση περισσότερο ολοκληρωμένων συμπερασμάτων, εφόσον διευρύνει σημαντικά το ερμηνευτικό πλαίσιο της μελέτης» (1996:11).



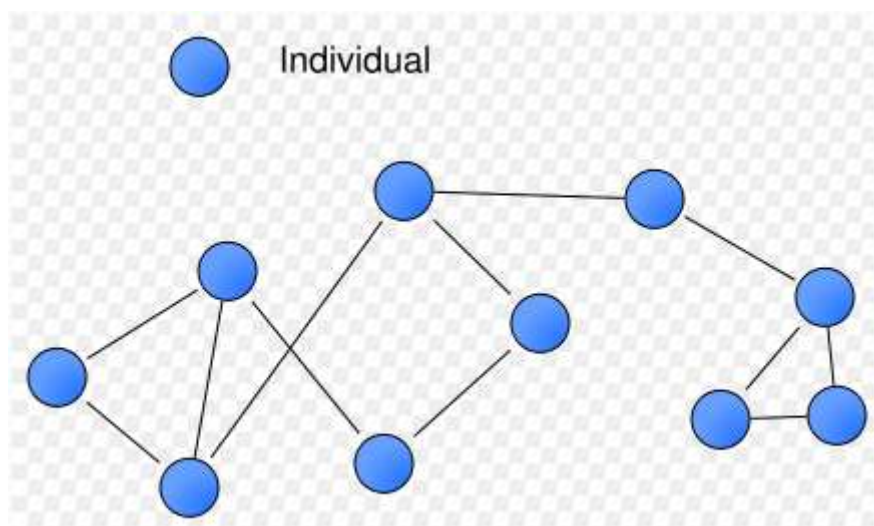
ΚΕΦΑΛΑΙΟ 2. Η ανάγκη επαναδιατύπωσης της ανθρώπινης επικοινωνίας και τα κοινωνικά δίκτυα

Σε μια κοινωνία τεράστιας εξέλιξης της τεχνολογίας και εισβολής της σε κάθε πτυχή της προσωπικής και δημόσιας ζωής των μελών της, πρωταρχικό της μέλημα αποτελεί μια επαναδιατύπωση της επικοινωνιακής διαδικασίας μεταξύ των ανθρώπων (Wetherell, 2004). Η διαδικτύωση αποκλειστικά μέσω των υπολογιστών, όσα θετικά και αν συνεπάγεται, περικλείει πάντοτε τον κίνδυνο της αποξένωσης, της έλλειψης της αμεσότητας της ανθρώπινης επαφής, της έμπρακτης συντροφικότητας και αλληλεγγύης ανάμεσα στους ανθρώπους. Η αναγκαιότητα ζωντανής ανθρώπινης επαφής είναι προφανές πως δεν αναιρεί τη σημασία και τη χρησιμότητα της τεχνολογίας, αρκεί να γίνει αντιληπτό πως αυτή αποτελεί απλά ένα ακόμα «μέσον» - πολυτιμότερο οπωσδήποτε - στην επικοινωνία των ατόμων, που δεν μπορεί ωστόσο να αντικαταστήσει την ανθρώπινη επαφή. Σε μια τέτοια περίπτωση θα μπορούσαμε να μιλάμε πια καθαρά για οργουελοποιημένη κοινωνία.

Από τα πράγματα, συνεπώς, προτάσσεται η αναγκαιότητα της συστηματοποίησης της ανθρώπινης επαφής, της κοινωνικής δικτύωσης ενός ανθρώπινου δυναμικού που αντιδρά στην αδράνεια και την παθητικοποίηση, που θεωρεί καθήκον του την κοινωνική παρέμβαση, που κατανοεί τη σημασία της συλλογικότητας και αντιπροτάσσει στον ατομικιστικό τρόπο σκέψης και δράσης τον συλλογικό. Έτσι δεν είναι τυχαίο που τις τελευταίες δεκαετίες υιοθετείται ο όρος «κοινωνικό δίκτυο» και το περιεχόμενο που ήδη από το 1954 πρότεινε ο Barnes. Ένα κοινωνικό δίκτυο προσλαμβάνεται ως μια δομή από «κόμβους» (άτομα ή οργανώσεις) συνδεδεμένους (με «δεσμούς») από έναν ή περισσότερους συγκεκριμένους τύπους αλληλεξαρτήσεων, όπως αξίες, οράματα, ιδέες, οικονομική ανταλλαγή, φιλία/συντροφικότητα, συγγένεια κλπ. γεγονός που την καθιστά ιδιαίτερα σύνθετη αλλά εντελώς απαραίτητη για μια ενεργή κοινωνία των πολιτών. Στην κοινωνιολογική του αποτύπωση το κοινωνικό δίκτυο είναι ένας χάρτης όλων των σχετικών



δεσμών μεταξύ των κόμβων που μελετώνται(Wellman,1999). Το δίκτυο μπορεί επίσης να χρησιμοποιηθεί για να καθορίσει το κοινωνικό κεφάλαιο των μεμονωμένων χρηστών/τριών. Αυτές οι έννοιες εμφανίζονται στο παρακάτω κοινωνικό διάγραμμα δικτύων, όπου οι κόμβοι είναι τα σημεία και οι δεσμοί είναι οι γραμμές.



ΣΧ. Α.

Αποτύπωση Δικτύου

Βασικό παράγοντα μιας τέτοιας διαδικασίας στην περίπτωση εκείνων των κοινωνικών δικτύων που ενεργοποιούνται στο πλαίσιο της κοινωνίας των πολιτών και στα οποία εστιάζει η παρούσα μελέτη, αποτελεί η συνειδητοποίηση, η απαλλαγή από τον εφησυχασμό, και αυτή επιτυγχάνεται μέσα από την ανταλλαγή πληροφοριών και εμπειριών μεταξύ των μελών του δικτύου(Newman,2003). Στην επαναδιατυπωμένη επικοινωνιακή διαδικασία ο ρόλος των τεχνολογιών παραμένει σημαντικός, συνδεδεμένος με το δημοκρατικό δικαίωμα των πολιτών/ιδών - άρα και των μελών του δικτύου - στην πληροφόρηση και συμβάλλει με την κατάλληλη χρήση τους στο κεφαλαιώδες ζήτημα της ισότητας των ευκαιριών(Huisman and Van



Duijin,2005). Παρά όμως το γεγονός πως η δικτύωση είναι τελικά ένα σύνολο ανθρώπινων και υλικών/τεχνολογικών πόρων, ο ανθρωποκεντρισμός, η έννοια της αλληλεγγύης μεταξύ των μελών αποτελεί το σημείο αναφοράς του και φυσικά η συλλογική ανθρώπινη δράση και παρέμβαση - διεκδίκηση τη βασική του μέθοδο. Η εθελοντική ανάληψη μέρους της δημόσιας ευθύνης και η σύγκρουση με υφιστάμενα κοινωνικά προβλήματα που βρίσκονται στο κέντρο του ενδιαφέροντος του δικτυωμένου ανθρώπινου δυναμικού είναι άρρηκτα συνδεδεμένα με την έννοια του/της ενεργού πολίτη(Hill and Dunbar,2002). Επιβάλλεται όμως να τονιστεί πως η όποια ενεργοποίηση των πολιτών ούτε μειώνει ούτε περιορίζει τις ευθύνες και τις υποχρεώσεις της πολιτείας και των οργάνων της, όσον αφορά στην επίλυση των κοινωνικών προβλημάτων και μάλιστα στην ουσιαστική αντιμετώπιση των ζητημάτων άρσης των έμφυλων - και όχι μόνο - διακρίσεων και ευρύτερα του κοινωνικού αποκλεισμού. Είναι απαραίτητο το όριο των υποχρεώσεων μεταξύ των σχετικών κρατικών στρατηγικών και πρακτικών και αυτών των αντίστοιχων των κοινωνικών κινημάτων και των μορφών δικτύωσης των πολιτών να είναι σαφές και διακεκριμένο. Γιατί ο κίνδυνος να μετατεθούν οι ευθύνες της όποιας κρατικής απραξίας στους πολίτες, άνδρες και γυναίκες, είναι πιθανότατος. Διαθέτουμε σημαντική εμπειρία τέτοιων συμπεριφορών εκ μέρους της πολιτείας, η οποία μετατρέπει εύκολα τους πολίτες και τις πολίτιδες από απλούς συμμετέχοντες/ες - λόγω μη ενεργοποίησής τους - στην ευθύνη, σε βασικούς/ές υπεύθυνους/ες, κυρίως για λόγους πολιτικής σκοπιμότητας.

Ωστόσο,έτσι ή αλλιώς οι πολίτες, άνδρες και γυναίκες, υποχρεούνται να υιοθετούν τα κοινωνικά προβλήματα και να διαμορφώνουν τις δικές τους στρατηγικές που μπορεί να είναι συμπληρωματικές εκείνων της πολιτείας - γεγονός που επιβεβαιώνει έτσι τόσο το ρόλο όσο και την ουσία μιας κοινωνίας των πολιτών - μπορεί όμως να αντιμάχονται λαθεμένες κρατικές αντιλήψεις και αποφάσεις(Wwillman,1999). Ιδιαίτερα στα θέματα του κοινωνικού αποκλεισμού επιβάλλεται η ύπαρξη σθεναρής αντίστασης με επιλογή συγκεκριμένων μορφών, καθώς ο κοινωνικός αποκλεισμός - πέρα των οικονομικών, παραγωγικών και πολιτικών συνθηκών που τον επιβάλλουν -



αποτελεί κατεξοχήν πολιτιστική έκφραση και έκφανση, στηρίζεται αλλά και αναπαράγει νοοτροπίες, προκαταλήψεις βαθιά ριζωμένες αντιλήψεις, διαπλάθει κοινωνική συνείδηση και συντελεί τελικά στη διαμόρφωση μιας κουλτούρας όπου το ανθρώπινο στοιχείο βρίσκεται σε υποχώρηση.

ΚΕΦΑΛΑΙΟ 3. Η ευρωπαϊκή οπτική

Για την Ευρωπαϊκή Ένωση η δικτύωση και ο εθελοντισμός αποτελούν σημαντικές συνισταμένες ενίσχυσης της κοινωνικής συνοχής και της επίτευξης του βασικού της στόχου που είναι η αντιμετώπιση της περιθωριοποίησης και η οικονομική/κοινωνική ανάπτυξη. Σύμφωνα με ανακοινωθέν της Γενικής Διεύθυνσης 23 της Ε.Ε που εγκρίθηκε από την Επιτροπή ήδη από τον Ιούλιο του 1997, οι κοινωνικο-οικονομικοί φορείς και τα αντίστοιχα δίκτυα αποτελούν σημαντικό εργαλείο πολιτικού διαλόγου των πολιτών, ανδρών και γυναικών. Είναι εκφρασμένη η επιθυμία συνεργασίας μεταξύ Ε.Ε και των συγκεκριμένων φορέων αλλά και το ενδιαφέρον της πρώτης για την ανάπτυξη τοπικών συνεργασιών (εταιρικότητας), ιδιαίτερα με φορείς του δημόσιου τομέα και του προσφάτως αναπτυσσόμενου σε εθνικό και διεθνές επίπεδο τρίτου τομέα. Ιδιαίτερα, σε ό,τι αφορά στο δίπτυχο ανεργία / απασχόληση, δια της ενεργοποίησης των μορφών αυτού του είδους της εταιρικότητας προωθείται η ευρωπαϊκή πολιτική διατήρησης της απασχόλησης ή της «απασχολησιμότητας» των ανέργων και γίνεται προσπάθεια να τεθούν φραγμοί στη διεύρυνση των περιθωριοποιημένων κοινωνικά ομάδων καθώς, όπως είναι γνωστό, η Ευρώπη με τα υψηλά ποσοστά ανεργίας υπολείπεται στον τομέα αυτό των μεγάλων ανταγωνιστών της ΗΠΑ και της Ιαπωνίας. Επικεντρώνει έτσι το ενδιαφέρον της τις τελευταίες δεκαετίες στη μείωση αυτής της διαφοράς, καθώς η καθυστερημένη ενασχόλησή της με το πρόβλημα της στέρησε πολύτιμο χρόνο. Και έχει γίνει προφανές πως οι κυβερνήσεις από μόνες τους αποδεικνύονται αναποτελεσματικές. Έτσι επιβάλλεται η ενεργοποίηση και των κοινωνικών φορέων σε μία κοινωνική



ενεργητική - επιθετική στρατηγική καταπολέμησης της ανεργίας, κομβικό σημείο της οποίας, εκτός των άλλων, αποτελεί ο τομέας της συνεχούς κατάρτισης του εργατικού δυναμικού και αναβάθμισης των ικανοτήτων του, με επιδίωξη τη δυνατότητα προσαρμογής στις αλλαγές της τεχνολογίας και απόκρουσης του κινδύνου της διαρθρωτικής ανεργίας. Πρόκειται για το επιστέγασμα μιας μακράς ομολογούμενης προσπάθειας που

συγκεκριμενοποιείται από τα μέσα της δεκαετίας του 1970 με τα Προγράμματα Κοινωνικής Δράσης για την καταπολέμηση της φτώχειας, όπου αναδεικνύεται η ανάγκη «πρότυπων ενεργειών», καθώς και η εμπλοκή σ' αυτά των μη κυβερνητικών οργανώσεων (NGO). Ωστόσο, η καινοτόμα και ευρεία προσέγγιση του προβλήματος εξακολουθεί να προσκρούει στον χαμηλό οικονομικό προϋπολογισμό της αλλά και σε γραφειοκρατικά εμπόδια.

Η συνολική εμπειρία από την υλοποίηση των προγραμμάτων καταπολέμησης της φτώχειας συντέινει στον προσδιορισμό του πεδίου του κοινωνικού αποκλεισμού - καθιερώνοντας ταυτόχρονα και τον όρο - πεδίου που υπερβαίνει την έννοια της φτώχειας, καθώς ο τελευταίος «ερμηνεύεται σαν ένα ευρύτερο φαινόμενο πολυδιάστατου χαρακτήρα», γεγονός που επιβάλλει, στην Ελλάδα τουλάχιστον, «να αναπτυχθεί μια στρατηγική κοινωνικής πολιτικής, με βάση την οποία θα μετρηθεί η έκταση των κοινωνικών αναγκών, θα αξιολογηθεί η αποτελεσματικότητα των προτεινόμενων πολιτικών και θα αναπτυχθούν υλοποιήσιμες και αποτελεσματικές πολιτικές κατά του κοινωνικού αποκλεισμού»(Δεδουσόπουλος, 1997:217). Το βέβαιο πάντως είναι πως για την Ε.Ε ο κοινωνικός αποκλεισμός υπονομεύει τις όποιες προσπάθειές της για την επίτευξη της κοινωνικής συνοχής αλλά και της οικονομικής της γενικότερα ανάπτυξης και αποτελεί απειλή κατά της επιδιωκόμενης κοινωνικής ειρήνης, ενώ αναγνωρίζει τη σχέση του κοινωνικού αποκλεισμού με τα ελλείμματα που σημειώνονται από ανεπαρκείς σχετικές πολιτικές και υπηρεσίες και την αναγκαιότητα δραστήριων παρεμβάσεων και ποικίλων στρατηγικών για την αντιμετώπισή του(Zagaroli,1998).



ΚΕΦΑΛΑΙΟ 4. Συλλογικότητες και Εταιρικές Σχέσεις Νέου Τύπου

Το ενδιαφέρον σε όλη αυτή τη διαδικασία προγραμμάτων αντιμετώπισης της φτώχειας και του κοινωνικού αποκλεισμού αποτελεί η θέσπιση αξόνων όπως η εταιρικότητα και η εμπλοκή των ομάδων-στόχων

στην υλοποίησή τους καθώς και η ποικιλία των τρόπων προσέγγισής τους. Οι εταιρικές σχέσεις μεταξύ των φορέων του δημοσίου και του ιδιωτικού τομέα αναδεικνύονται σε αποφασιστικό παράγοντα επιτυχίας του εγχειρήματος. Το τελευταίο παίρνει και νέα ποιοτικά χαρακτηριστικά, στο βαθμό που εξασφαλίζεται και η συμμετοχή της ομάδας στόχου και αρθρώνεται ο λόγος της σε σχέση με τις ανάγκες και τις προσδοκίες της. Όπως ήδη αναφέρθηκε η δικτύωση ανθρώπινων και τεχνικών πόρων με μη ιεραρχική δομή και φιλοσοφική αντίληψη ανοικτή και δεκτική στην έμφυλη διάσταση των ζητημάτων για τα οποία συστήθηκε αποτελεί ένα νέο ποιοτικό δεδομένο στη συλλογική δράση, μια Συλλογικότητα Νέου Τύπου(Σ.Ν.Τ.). Το θέμα είναι αν οι στρατηγικές που υιοθετούν οι Σ.Ν.Τ, ο τρόπος που λειτουργούν, τα αποτελέσματα που επιδιώκουν και γενικά το κλίμα που διαμορφώνουν, τις καθιστούν θελκτικές για εκείνους τους ανθρώπους και ιδιαίτερα για εκείνες τις γυναίκες που βιώνουν τον κοινωνικό αποκλεισμό, τις απογοητεύσεις και τις δυσπιστίες που τον συνοδεύουν, ώστε να δεχθούν όχι μόνο να γίνουν χρήστες/ ριες των υπηρεσιών που προσφέρει ένα τέτοιο δίκτυο, αλλά και να ενεργοποιηθούν ανάλογα, αποτελώντας δραστηριοποιημένα μέλη του και να συμμετέχουν στη διαμόρφωση και τη λήψη των αποφάσεων που τους /τις αφορούν. Έτσι, τίθεται άμεσα το πρόβλημα του ρόλου, του περιεχομένου του σκοπού και των υπηρεσιών που προσφέρει μια Συλλογικότητα Νέου Τύπου και μάλιστα μια συλλογικότητα που στοχεύει στη στήριξη κοινωνικά αποκλεισμένων γυναικών, στην ευαισθητοποίηση τοπικών και ευρύτερων κοινωνιών και στην ανάπτυξη συνεργασιών και εταιρικών σχέσεων με φορείς δημόσιου ή ιδιωτικού χαρακτήρα.



Για να γίνει θελκτική μια Συλλογικότητα Νέου Τύπου από την κοινωνική κατηγορία προς την οποία απευθύνεται, ώστε τα μέλη αυτής της κοινωνικής κατηγορίας (κι εν προκειμένω γυναίκες) να θελήσουν να τη στελεχώσουν θα πρέπει:

α) να πεισθούν πως μια συλλογική προσπάθεια αντιμετωπίζει το πρόβλημά τους περισσότερο αποτελεσματικά απ' ό,τι η ατομική - προσωπική τους προσπάθεια.

β) να κατανοούν το πεδίο δράσης της Σ.Ν.Τ και τον δικό τους ρόλο, τη σημασία της προσωπικής τους ανάμειξης σε μια προσπάθεια που γίνεται για να αντιμετωπισθούν προβλήματα που τις αφορούν.

γ) Να αντιλαμβάνονται τους στόχους, τις επιδιώξεις, τα χρονοδιαγράμματα και, κυρίως, τα όρια του όλου εγχειρήματος και τις στρατηγικές που θα χρησιμοποιηθούν για την επίτευξή τους.

δ) Να μην αντιμετωπίζουν επικοινωνιακά προβλήματα στο εσωτερικό της Συλλογικότητας και να έχουν άμεση και συνεχή πρόσβαση στη ροή των πληροφοριών που τις αφορούν.

ε) Να επιβεβαιώνουν τη συμμετοχή τους στη λήψη των αποφάσεων, στη χάραξη των στρατηγικών αλλά και στις προς τα έξω διεργασίες που συντελούνται για τη σύναψη και ανάπτυξη εταιρικών σχέσεων με άλλους τοπικούς - περιφερειακούς κλπ φορείς.

Η δυναμική των Συλλογικοτήτων Νέου Τύπου σχετίζεται με την δικτύωσή τους, με την αίσθηση πως αποτελούν μέρος μιας ευρύτερης συλλογικής προσπάθειας που αντιμάχεται τις δυνάμεις της αγοράς και την περιθωριοποίηση σημαντικών ανθρώπινων πόρων και ταλέντων, μιας προσπάθειας που στηρίζεται στην αυτοδιαχείριση, τη συνεργατικότητα και την επικοινωνία και που ξεπερνώντας τα τοπικά, περιφερειακά και συχνά τα εθνικά όρια αναπτύσσει σχέσεις «υπερεδαφικής αλληλεγγύης που εμπλουτίζουν και ενδυναμώνουν τις λαϊκές και δημοκρατικές κοινότητες με την ανταλλαγή, διανομή, διαχωρισμό και σύνθεση των ιδεών, δραστηριοτήτων και τεχνών» (Δεδουσόπουλος, 1997:21). Αποτελεί μέλος μιας γενικευμένης προσπάθειας ατόμων, δικτύων, ομάδων, σχέσεων και τεχνολογίας για την



αντιμετώπιση προβλημάτων που από καιρό έχουν πάψει να αποτελούν εθνικά κατά αποκλειστικότητα προβλήματα και η επίλυσή τους επιβάλλει συντονισμό δράσεων τόσο σε τοπικά όσο και εθνικά και υπερεθνικά(Γ.Γ.Ν.Γ.,1998). Ο κοινωνικός αποκλεισμός δε αποτελεί μια από τις πιο ενδιαφέρουσες περιπτώσεις.

Η αντίληψη και η συναίσθηση συμμετοχής σε μια γενικευμένη προσπάθεια πρέπει να διέπει τα μέλη των Συλλογικοτήτων Νέου Τύπου. Κι αν αυτό είναι εύκολο για τις εργαζόμενες, κοινωνικά δραστηριοποιημένες γυναίκες - μέλη του, είναι ευνόητο, σ' ένα σημαντικό βαθμό, πως δεν συμβαίνει το ίδιο και με τις άνεργες και τις παντός είδους αποκλεισμένες κοινωνικά γυναίκες που συναντούν και εντάσσονται στις συλλογικότητες αυτές, οι οποίες βιώνουν τις προσωπικές - κοινωνικές τους απογοητεύσεις και στέκονται διστακτικές απέναντι και σ' αυτού του είδους τις προσπάθειες. Στη στάση και τους δισταγμούς αυτών των γυναικών σημαντικό ρόλο παίζει το περιβάλλον από το οποίο προέρχονται. Τα πράγματα είναι σαφώς πιο εύκολα για τις προερχόμενες από αστικό περιβάλλον, οι οποίες συνήθως έχουν σ' ένα βαθμό από το παρελθόν κάποιες προσωπικές ή οικογενειακές εμπειρίες συλλογικών δραστηριοτήτων και αυξημένο αριθμό σχετικών με την κατάσταση στην οποία έχουν περιέλθει πληροφοριών. Αντίθετα, οι προερχόμενες από αγροτικό περιβάλλον γυναίκες συναντούν πολύ περισσότερες δυσκολίες αφού δεν διαθέτουν εμπειρίες συλλογικής δράσης κατά κανόνα και ο οικογενειακός τους περίγυρος είναι - επίσης κατά κανόνα- παραδοσιακότερος και με εντονότερα τα στερεότυπα του φύλου, τις προκαταλήψεις και τις βαθιά ριζωμένες αντιλήψεις, ενώ είναι χαμηλός ο αριθμός των ανάλογων πληροφοριών τους. Και για τις δύο ωστόσο κατηγορίες των κοινωνικά αποκλεισμένων γυναικών που συναντούν τις Σ.Ν.Τ. παίζει ιδιαίτερο ρόλο η συνείδηση του μέλους του δικτύου. Κι η συνείδηση προϋποθέτει την ύπαρξη κοινών - πολιτιστικών κατά κύριο λόγο - χαρακτηριστικών μεταξύ του συνόλου των μελών, αρκετών για να διαμορφώσουν τη βάση της «επικοινωνίας» ή εσωτερικής «κοινωνίας» την οποία η ΣΝ.Τ πραγματοποιεί. Οι γυναίκες αυτές



πρέπει να αναγνωρίζουν τη θέση, τους ρόλους, τις αμοιβαίες σχέσεις, ένα αίσθημα ότι ανήκουν σ' αυτή, ότι ταυτίζονται και συμμετέχουν σ' αυτή. Τότε μόνο το δίκτυο θα λειτουργήσει υποκινητικά στο να ξεπεραστούν οι κρίσεις ταυτότητας και αυτοεκτίμησης κοινωνικά αποκλεισμένων γυναικών - μελών του, όταν αυτές διακρίνουν την εσωτερική του διάρθρωση, τις εσωτερικές και εξωτερικές του σχέσεις, ένα «πνεύμα σώματος», ένα συμφέρον, σκοπούς και επιδιώξεις που τις αφορούν άμεσα.

ΚΕΦΑΛΑΙΟ 5.Ο ρόλος των δικτύων ως Συλλογικότητας Νέου Τύπου

Από τα προαναφερόμενα προκύπτουν μερικά ακόμα ζητήματα, όσον αφορά στο περιεχόμενο και στο ρόλο των δικτύων, ζητήματα που οφείλουν να είναι καθαρά για το σύνολο των μελών, ώστε να επιτευχθεί η αποτελεσματική τους λειτουργία. Αφενός μεν θέματα που σχετίζονται με τα μέλη όπως λ.χ. κίνητρα προσχώρησης, μορφή και βαθμός δέσμευσης, βαθμός πρωτοβουλίας και παρέμβασης κλπ(Hill and Dunbar,2002). Αφετέρου ευρύτερα ζητήματα όπως για παράδειγμα τρόποι συνοχής, ζητούμενες προσπάθειες, είδη κοινών δραστηριοτήτων, επίδραση της ομάδας στη συμπεριφορά των μελών της, τρόποι διαχείρισης πιθανών κρίσεων και συγκρούσεων, η βούληση για τη βιωσιμότητα του δικτύου, ο βαθμός του κύρους του, τα εκφραστικά του μέσα αλλά και το εσωτερικό του σθένος, η ένταση της δράσης του, η αποτελεσματικότητα σε σχέση με τους σκοπούς του, η ανάδειξη των στελεχών του και, ακόμα παραπέρα, η ικανότητά του για δόμηση συνεργασιών ποικίλων μορφών με άλλους φορείς (εταιρικότητα), το ποσοστό πληθυσμού που επηρεάζει, καθώς και οι κοινωνικές συνέπειες, η αντίδραση των κοινωνιών στο πλαίσιο των οποίων δραστηριοποιείται το δίκτυο κλπ(Hill and Dunbar,2002).

Η δράση και ο βαθμός επίτευξης των στόχων και των επιδιώξεων των Συλλογικοτήτων Νέου Τύπου ανεξάρτητα και πέρα από τις αντιαυταρχικές και αντιεραρχικές δομές τους πρέπει να ελέγχεται και να αξιολογείται. Συνεπώς είναι αναγκαία η θέσπιση δεικτών και κριτηρίων, όπως και η ύπαρξη ενός πλέγματος διορθωτικών κινήσεων - παρεμβάσεων ικανών να αντιμετωπίζουν



αποτελεσματικά τις όποιες δυσκολίες εντοπίζονται στη διαδικασία υλοποίησης προγραμμάτων και στόχων που, τονίζεται ξανά, οφείλουν να διαθέτουν καθαρά, συγκεκριμένα και - προπάντων - ρεαλιστικά όρια(Wellman.1999). Ιδιαίτερης σημασίας ζήτημα αποτελεί η συλλογή και η επεξεργασία των στοιχείων που διαθέτει το δίκτυο γύρω από τα θέματα που το αφορούν και εν προκειμένω είναι πάντοτε χρήσιμη η στελέχωσή του με κοινωνικούς/ές

επιστήμονες ικανούς/ες να εφαρμόζουν τις ποικίλες τεχνικές ερευνών που προσφέρει η σύγχρονη επιστήμη και να εξασφαλίζουν αξιόπιστα και έγκυρα αποτελέσματα. Η ασφαλής ερμηνεία των στοιχείων και των δεδομένων οδηγεί σε ασφαλείς σχεδιασμούς(Huisman and Van Duijin,2005).

Τα δίκτυα κατά κανόνα αποτελούν ομάδες που συνδυάζουν τα συναισθηματικά κίνητρα με τους ωφελμιστικούς σκοπούς και εξασφαλίζουν στο πλαίσιό τους τις άμεσες σχέσεις και τις αμοιβαίες επαφές των μελών τους. Ταυτόχρονα οφείλουν να κατανοούν την ανάγκη διατήρησης του χαρακτήρα τους ως ομάδας πίεσης (pressure group), ως συλλογικής δηλαδή μονάδας προσώπων που, υπερασπιζόμενη τα συμφέροντα των μελών της προσπαθεί με τα μέσα που διαθέτει να επηρεάσει τις επιλογές της πολιτείας, αλλά και να προσανατολίσει προς τους σκοπούς και τις επιδιώξεις της την κοινωνία. Η αίσθηση αυτού του είδους της λειτουργίας συμβάλλει στη συνοχή και τον δυναμισμό του δικτύου και παίζει ιδιαίτερο ρόλο στη βελτίωση της ψυχολογίας και στην άνοδό της επανεκτίμησης των αποκλεισμένων γυναικών - μελών του.

Στο βαθμό που η λειτουργία και οι δράσεις ενός δικτύου Ν.Τ. γίνουν θελκτικές για τις αποκλεισμένες γυναίκες - μέλη του και τις ωθήσουν σε δραστήρια συμμετοχή, σε ενεργοποίηση των δυνατοτήτων, των δεξιοτήτων, των ταλέντων που οι ίδιες διαθέτουν - και που συχνά αγνοούν ή υποτιμούν ή και ντρέπονται υπό άλλες συνθήκες να εμφανίσουν - τότε μπορεί να γίνει ορατή η έναρξη της διαδικασίας άρσης του αποκλεισμού τους και η μαχητική διεκδίκηση του μεριδίου της ζωής της αγοράς και της κοινωνίας που τους ανήκει. Η μετατροπή των γυναικών που ανήκουν στην κοινωνική ομάδα στόχο από «παθητικές δέκτριες» των υπηρεσιών ενός δικτύου σε «ενεργητικά υποκείμενα» του δικτύου, αποτελεί την επιβεβαίωση της αναγκαιότητάς του



και ενθαρρύνει τη δράση του. Στη διαδικασία αυτή συμβάλλει η αλληλεγγύη των κοινωνικά ενταγμένων και δραστηριοποιημένων γυναικών - μελών του δικτύου. Δύο είναι τα κομβικά σημεία αυτής της διαδικασίας άρσης του αποκλεισμού από τις ίδιες τις αποκλεισμένες:

α) Να πεισθούν για τη σημασία της διεκδίκησης των ίσων ευκαιριών και να ειδικευτούν στην πρόσβαση των σχετικών πληροφοριών και των μέσων και

μορφών διάχυσής τους που διαθέτει το δίκτυο.

β) Η αίσθηση πως σ' αυτή τους την προσπάθεια, εκτός των υπολοίπων μελών του δικτύου, εμπλέκονται κι άλλα πρόσωπα, φορείς, δίκτυα κλπ και πως οικοδομούνται ευρείες συμμαχίες με στόχο την άρση του αποκλεισμού και την κοινωνική και οικονομική επανένταξή τους, γι' αυτό είναι ιδιαίτερα σημαντικό το κομμάτι αυτό των ανθρωπίνων πόρων του δικτύου Ν.Τ. να έχει άμεση συμμετοχή στη δόμηση των εταιρικών σχημάτων, στη λήψη των αποφάσεων και στη στοχοθέτηση.

Τα τελευταία χρόνια έχουν κάνει την εμφάνισή τους πανευρωπαϊκά και όχι μόνον ένα πλήθος κοινωνικών δικτύων και Σ.Ν.Τ. Ενδιαφέρουσα εμπειρία αποτέλεσε ένα από τα πρώτα που έθεσαν ως στόχο τους την αντιμετώπιση του έμφυλου κοινωνικού αποκλεισμού, το δίκτυο γυναικών ARTEMIS που δημιουργήθηκε με πρωτοβουλία του ΙΝΕ/ΓΣΕΕ-ΑΔΕΔΥ και άλλων φορέων στην Ελλάδα στο πλαίσιο της Κοινοτικής Πρωτοβουλίας ΑΠΑΣΧΟΛΗΣΗ - Άξονας NOW με στόχο:

- 1.Τον συντονισμό και τη συμπλήρωση των φορέων αυτών σε περιφερειακό και τοπικό επίπεδο στο πεδίο της πρόληψης και της αντιμετώπισης των προβλημάτων των γυναικών
- 2.Τη διάγνωση των ιδιαίτερων αναγκών των χρηστριών σε ομαδικό και ατομικό επίπεδο
- 3.Την ανάπτυξη πρωτοβουλιών παρέμβασης στις τοπικές κοινωνίες
- 4.Την ανάπτυξη σειράς δραστηριοτήτων και υπηρεσιών που αφορούν τις γυναίκες
- 5.Την ανάπτυξη της γυναικείας επιχειρηματικότητας



6. Τη συνεργασία μεταξύ των χρηστών
 - 7,Την ευαισθητοποίηση - κινητοποίηση των τοπικών κοινωνιών σε έμφυλα ζητήματα
 - 8,Την ανάπτυξη μηχανισμών πληροφόρησης και συμβουλευτικής
 - 9,Την ενίσχυση της σύνδεσης συστημάτων κατάρτισης και απασχόλησης.
- Ειδικότερα στο πλαίσιο του δικτύου ARTEMIS, το οποίο κρίθηκε ως ιδιαίτερα

καινοτόμα προσπάθεια για τα ευρωπαϊκά δεδομένα, δραστηριοποιήθηκαν πανελλαδικά ένα αξιόλογος αριθμός γυναικών (συνδικαλίστριες, επαγγελματίες, δημοτικοί, νομαρχιακοί σύμβουλοι κλπ.), που επεδίωκε μέσα από τις κατά τόπους δομές του να σπάσει την τοπική «σιωπή» γύρω από τα έμφυλα ζητήματα. Η εμπειρία που αποκόμισε στη διάρκεια της δραστηριότητάς του σε σχέση με την κοινωνική κατηγορία προς την οποία απευθύνθηκε επιβεβαιώνει τις προαναφερόμενες εκτιμήσεις για δυσκολίες «επικοινωνιακού» χαρακτήρα. Έτσι, η πλαισίωσή του λχ. από τις ίδιες τις κοινωνικά αποκλεισμένες γυναίκες υστέρησε σημαντικά της πλαισίωσής του από μη αποκλεισμένες⁷

Μια ακόμα ενδιαφέρουσα εμπειρία δικτύωσης υπερεθνικού μάλιστα χαρακτήρα που βρίσκεται σε εξέλιξη αποτελεί το Ευρωπαϊκό Δίκτυο Πληροφόρησης για τον Ρατσισμό και τη Ξενοφοβία (RAXEN) που ιδρύθηκε το 2000. Πρόκειται για ένα μοναδικό δίκτυο αποτελούμενο από φορείς της κοινωνίας των πολιτών που παρακολουθούν διαρκώς την κατάσταση σε όλα τα κράτη μέλη όσον αφορά τα φαινόμενα ρατσισμού, ξενοφοβίας και αντισιμιτισμού, προσφέροντας βοήθεια στο EUMC στη λειτουργία "έγκαιρης προειδοποίησης" και στη συλλογή αξιόπιστων και αντικειμενικών δεδομένων και πληροφοριών. Γίνεται έτσι προφανές πως με την άμεση ανάμειξη της κοινωνίας των πολιτών, το EUMC συμβάλλει θετικά στη βελτίωση της δημοκρατίας και της διαφάνειας στα ευρωπαϊκά θεσμικά όργανα. Το RAXEN είναι το κεντρικό εργαλείο συλλογής δεδομένων και πληροφοριών που προσφέρει στο EUMC το απαραίτητο υλικό για τη σύνταξη συγκριτικών εκθέσεων σε ευρωπαϊκό επίπεδο σχετικά με τα φαινόμενα ρατσισμού, ξενοφοβίας και αντισιμιτισμού προς χρήση της Ευρωπαϊκής Ένωσης και των



κρατών μελών της. Από τον Μάιο του 2004 το RAXEN αποτελείται από 25 εθνικούς φορείς συνεργασίας (ΕΦΣ), έναν σε κάθε κράτος μέλος. Οι φορείς αυτοί αποτελούν τα σημεία πρόσβασης του EUMC σε εθνικό επίπεδο για τη συλλογή δεδομένων και πληροφοριών.⁸ Το Δίκτυο RAXEN διοργανώνει μεταξύ των άλλων και συχνές εθνικές συνεδριάσεις στρογγυλής τραπέζης οι

κύριοι στόχοι των οποίων είναι:

- Προώθηση της συμμετοχής εκπροσώπων της κοινωνίας των πολιτών και των δημοσίων αρχών σε διάλογο και ενθάρρυνση της συνεργασίας τους
- Προσδιορισμός «βασικών ζητημάτων» και συγκεκριμένων πτυχών στα κράτη μέλη
- Ενημέρωση σχετικά με τις εξελίξεις στον τομέα του ρατσισμού και της ξενοφοβίας
- Ανταλλαγή πληροφοριών σχετικά με «καλές πρακτικές» στα κράτη μέλη
- Γνωστοποίηση του έργου τους στο EUMC, σε άλλες συνεδριάσεις στρογγυλής τραπέζης και σε μέλη του δικτύου RAXEN
- Έμφαση στη συμμετοχή μιας σειράς κοινοτήτων, ιδίως μεταναστών και εθνοτικών μειονοτήτων, καθώς και της Ευρωπαϊκής Επιτροπής κατά του Ρατσισμού και του Ευρωπαϊκού Δικτύου κατά του Ρατσισμού
- Ανάληψη συμβουλευτικού ρόλου και υποβολή συστάσεων για το Πρόγραμμα Εργασίας και την Ετήσια Έκθεση του EUMC

Οι συνεδριάσεις στρογγυλής τραπέζης εστιάζουν στην ανάλυση και αξιολόγηση της κατάστασης του ρατσισμού στο συγκεκριμένο κράτος μέλος. Πραγματοποιούνται συζητήσεις και ανταλλάσσονται πληροφορίες σχετικά με καλές πρακτικές στο κράτος μέλος για την καταπολέμηση του ρατσισμού. Δίδεται έμφαση στις τρέχουσες και μελλοντικές εξελίξεις και η πρόθεση είναι να αναπτυχθεί μία κοινή στρατηγική με τους βασικούς παράγοντες του τομέα.

Παράλληλα με τα ανωτέρω θα μπορούσε ως θετική εμπειρία, να χαρακτηριστεί η δημιουργία του REITOX ενός Ευρωπαϊκού Δικτύου Πληροφοριών για τα Ναρκωτικά και την Τοξικομανία, που έχει ως στόχο του «να καταστεί το ανθρώπινο και ηλεκτρονικό δίκτυο η καρδιά της συλλογής και



ανταλλαγής στοιχείων για τα ναρκωτικά στην Ευρώπη», και το οποίο αναπτύσσει στρατηγικές, στόχους και μεθόδους συνεργασίας στους τομείς της επιδημιολογίας, της τεκμηρίωσης και των τεχνικών πληροφόρησης

Στην προσπάθεια δημιουργίας συλλογικών σχημάτων Ν.Τ. με την ενεργητική συμμετοχή των ίδιων των πληττομένων κοινωνικά κατηγοριών για την άρση των παντός τύπου αποκλεισμών στο κοινωνικό - οικονομικό γίνεσθαι, τίθεται το πρόβλημα της συμμετοχής σ' αυτά ή έστω της χρήσης των υπηρεσιών που προσφέρουν από εκείνες τις κατηγορίες ανθρώπων (ανδρών και γυναικών) που δεν ανήκουν στην κυρίαρχη εθνικά, θρησκευτικά και πολιτιστικά ομάδα(Μουσούρου,2003). Πιο συγκεκριμένα, στην περίπτωση των δικτύων που διερευνά η παρούσα μελέτη είναι εμφανέστατη η απουσία των μεταναστριών γυναικών (οικονομικών, πολιτικών, θρησκευτικών κλπ) όχι μόνο στη συμμετοχή, αλλά και στη χρήση των υπηρεσιών(Κασσιμάτη, 2003). Και δεν γνωρίζουμε την ύπαρξη στρατηγικών εκ μέρους των Ν.Τ. συλλογικοτήτων για την καταγραφή, τη συνάντηση με τέτοιες γυναίκες και την ένταξή τους στη δράση και τις επιδιώξεις των δικτύων, με την παρήγορη εξαίρεση κάποιων δικτύων Κοινωνικών και Πολιτικών Δικαιωμάτων που δρουν κυρίως στις μεγαλουπόλεις , τα οποία, ωστόσο, έχουν πρωταρχικό τους μέλημα τη βοήθεια προς τους/τις ξένους/ες που αντιμετωπίζουν οξύτατα προβλήματα παραμονής τους, μη απέλασης συντήρησής τους τον πρώτο καιρό της άφιξής τους κλπ, κλπ. Το δίκτυο ΑΡΤΕΜΙΣ λχ. δεν είχε στις γραμμές του μετανάστριες με την εξαίρεση σημαντικού αριθμού Ποντίων γυναικών, αλλά και δεν διέθετε στρατηγικές αντιμετώπισης των προβλημάτων των εξαιρετικά ευαίσθητων αυτών κοινωνικών κατηγοριών. Οι μετανάστριες όμως είναι υπαρκτές, αυξάνονται καθημερινά και βιώνουν πολλαπλούς αποκλεισμούς, τόσο ως μέλη των κοινωνικά αποκλεισμένων κοινωνικών κατηγοριών των μεταναστών όσο και ως αποκλεισμένες στο εσωτερικό του αποκλεισμού λόγω φύλου, παραδόσεων, νοοτροπιών κλπ.(Μουσούρου,2003 αλλά και Κασσιμάτη 2003). Έτσι, η απουσία τους από τις Συλλογικότητες Ν.Τ. αποτελεί σοβαρό έλλειμμα που δεν μπορεί πλέον να αγνοείται και επιβάλλει διατυπώσεις πολιτικών, στρατηγικών και στόχων προς αυτήν την κατεύθυνση



εκ μέρους τους. «Εκεί που κατεξοχήν οι έννοιες της ισότητας διαψεύσθηκαν και εξευτελίστηκαν, εκεί που κατεξοχήν η ισότητα εξακολουθεί να παραμένει μύθος, εκεί, ακόμα, που επαναδιαβεβαιώνονται οι πανάρχαιοι συσχετισμοί ανάμεσα στα φύλα, είναι ο κόσμος των αλλοδαπών, μεταναστριών και προσφύγων. Εκεί οι ρόλοι είναι οι ιστορικά επιβεβαιωμένοι και η ανατροπή τους δεν είναι δυνατή. Εκεί επιβεβαιώνεται, περισσότερο απ' ότι αλλού, η πολλαπλή διάκριση και καταπίεση της γυναίκας, συζύγου, μητέρας και εργαζόμενης εξαιτίας του φύλου, του ρόλου, της εργασίας και της καταγωγής της. Η ξένη γυναίκα, μετανάστρια ή πρόσφυγας, που προέρχεται συνήθως από τις χώρες του Τρίτου Κόσμου, σέρνει μαζί της όλη εκείνη την αθλιότητα, στην οποία την καταδίκασαν οι αντιλήψεις της κοινωνίας της, την εγκαθιστά στο σπίτι της, στο μικρό της περίγυρο, στο κοινωνικό της γκέτο και την υφίσταται υπομονετικά, όπως έχει μάθε να κάνει επί αιώνες στον τόπο της. Επιπρόσθετα, όμως, και στη χώρα υποδοχής υφίσταται ξανά, πολύ περισσότερο απ' ό,τι οι άλλες γυναίκες την ανισότητα των φύλων και την εκμετάλλευση» (Κούρτοβικ, 1998). Η τραγική επικαιρότητα του έμφυλου λόγου αναδεικνύει στο που οφείλουν να εστιάζουν οι απαραίτητες σχετικές στρατηγικές των ΣΝΤ: Στη συνεχή διεκδίκηση για ολική εξέταση των προβλημάτων που αφορούν τις διάφορες κατηγορίες των αλλοδαπών από την πολιτεία, με βάση τις εθνικές και διεθνείς επιταγές για την προστασία της ανθρώπινης αξιοπρέπειας και των θεμελιωδών δικαιωμάτων, την εξεύρεση τρόπων προσέγγισης αυτών των γυναικών και ένταξής τους στους εθνικούς φορείς, τη συμβολή στη δημιουργία κέντρων υποδοχής και υποστήριξης αλλοδαπών γυναικών και την ανάπτυξη ανάλογου εθελοντισμού, κυρίως από ειδικευμένα επιστημονικά μέλη των ΣΝΤ, τη διεκδίκηση ανθρωπίνων όρων και ελέγχου στην οικόσιτη εργασία των γυναικών αυτών, τη διεκδίκηση θεσμών προστασίας των παιδιών τους και ένταξής τους στο εκπαιδευτικό σύστημα, τη διεκδίκηση εξασφάλισης της υγείας, του τοκετού, της λοχείας κλπ.

ΚΕΦΑΛΑΙΟ 6. Εταιρικές σχέσεις και Συλλογικότητες Νέου Τύπου

Με τον όρο Εταιρικές Σχέσεις εννοούμε έναν οργανωμένο και

Συντονιστής Εταίρος: Παρατηρητήριο Ισότητας Κύπρου



22

Το Έργο συγχρηματοδοτείται κατά 50% από το Ευρωπαϊκό Κοινωνικό Ταμείο και κατά 50% από την Κυπριακή Δημοκρατία

βουλευτικό σχηματισμό διαφόρων φορέων με καθορισμένο προσωρινό ή μόνιμο κοινωνικό σκοπό⁹. Πρόκειται για φορείς που θέτουν από κοινού για τον λόγο αυτό τις γνώσεις τους, την εμπειρία τους και τη δραστηριότητά τους σε μια εθελοντική παρέμβαση που αποβλέπει στο να μεταβάλει το κοινωνικό

περιβάλλον, να βελτιώσει κοινωνικές καταστάσεις ή να αλλάξει κοινωνικές καταστάσεις. Συνήθως το ανωτέρω σχήμα επιδιώκει την παροχή κοινωνικού χαρακτήρα εργασίας, κοινωνική βοήθεια και επιζητά - στο πλαίσιο πάντοτε του δοσμένου συστήματος και των θεσμών του - να θεραπεύσει κοινωνικά κακά/ αντιξοότητες ή να προλάβει κάποια απ' αυτά ή να διευκολύνει διάφορες κοινωνικές κατηγορίες στην επίλυση προβλημάτων που αδυνατούν να επιλύσουν χωρίς βοήθεια. Αποτελεί απάντηση ή καλύτερα μια από τις απαντήσεις στη συνεχώς μειούμενη - εξαιτίας του πλήθους και του μεγέθους των κοινωνικών ανισοτήτων - κοινωνική συνοχή. Είναι εξάλλου ορατή πλέον η αναγκαιότητα νέων μορφών συνοχής μεταξύ ποικίλων δραστηριοτήτων και νέων συστημάτων οργάνωσης αλλά και εκφάνσεων αλληλεγγύης που υπερβαίνουν συχνά τα τοπικά - περιφερειακά πλαίσια και λαμβάνουν εθνικές και υπερεθνικές διαστάσεις. Η υποχώρηση του Κράτους-Πρόνοιας, ο διογκούμενος αποκλεισμός όλο και μεγαλύτερου αριθμού ανθρώπων από τις κοινωνικές και πολιτικές λειτουργίες, επιβάλλουν ευέλικτους τρόπους αντιμετώπισης των προβλημάτων που φαίνεται πως οξύνονται καθημερινά και η ενεργητική εμπλοκή των πολιτών, ανδρών και γυναικών, στη διαδικασία αυτή καθίσταται απαραίτητη. Ταυτόχρονα αυτού του είδους οι συσπειρώσεις και τα ιδεολογικά μηνύματα που διαχέονται από την ύπαρξη και τη δράση τους αποτελούν ένα είδος σύνδεσης, μια γέφυρα ανάμεσα στην κοινωνία των αποκλεισμών και των ανισοτήτων του σήμερα και την κοινωνία του αύριο που προσδοκούμε.

Στην προκειμένη περίπτωση πρόκειται για συνεργασία και από κοινού δραστηριοποίηση Σ.Ν.Τ και παραδοσιακών φορέων του δημοσίου ή του ιδιωτικού τομέα, σε ένα από τα προκαθορισμένα πεδία κοινωνικών ανισοτήτων και αποκλεισμών. Η ανάπτυξη αυτού του είδους κοινής δράσης των Σ.Ν.Τ και των παραδοσιακών φορέων προϋποθέτει τη διαμόρφωση



κοινών πεπιοθήσεων και κοινού οράματος σε ό,τι αφορά μονιμότερους σχεδιασμούς. Η έννοια των εταιρικών σχέσεων που αναπτύσσουν οι κοινωνικοί φορείς συνδέεται με την ιδέα της κοινωνικής προόδου, αφού συνεπάγεται τη βασική φιλοσοφική θέση πως η κοινωνία μπορεί να

μεταβληθεί, να βελτιωθεί με τη θέληση των ανθρώπων της και τη δύναμη των ομάδων της (άρα και τα κοινωνικά κακά μπορούν να θεραπευθούν και η θεραπεία τους είναι κοινή υπόθεση) αλλά και την επιθυμία οι δομές και οι συνθήκες του συγκεκριμένου κοινωνικού οικονομικού συστήματος να γίνουν πιο ανθρώπινες ή πιο βιώσιμες, να προκύψουν συγκεκριμένες βαθμιαίες αλλαγές στα θέματα που απαιτούν ανάπτυξη εταιρικών σχέσεων και συσπειρώσεις κοινωνικών φορέων(Newman,2003).

Η ανάπτυξη των εταιρικών σχέσεων προϋποθέτει μια νέα αντίληψη, όπως ήδη αναφέρθηκε, στις κοινωνικές συμμαχίες και η ανάγκη αποτελεσματικότητάς τους επιβάλλει βιωσιμότητα που πρέπει να βασίζεται στην ισότιμη συμπαράταξη των φορέων και στον σχεδιασμό στρατηγικών που να στηρίζονται στις ανάγκες της κοινωνικής κατηγορίας που αφορά το πρόβλημα, αλλά να λαμβάνουν σοβαρά υπόψη τις προϋπάρχουσες πρακτικές, αντιλήψεις, συμπεριφορές με τις οποίες συνήθως επέρχεται σύγκρουση. Έτσι ή αλλιώς, οι ανωτέρω στρατηγικές συνεπάγονται κοντοπρόθεσμους, μεσοπρόθεσμους ή μακροπρόθεσμους (ανάλογα με την περίπτωση) συντονισμούς όλων των δυνάμεων και των μέσων που κρίνονται ως αναγκαία για μια επιτυχή κατάληξη, για ένα προσδοκώμενο αποτέλεσμα, παρά τις όποιες υφιστάμενες δυσκολίες. Στις κοινωνικές προσπάθειες αυτού του είδους η ανάλογη στρατηγική αποσκοπεί στη γενικευμένη οργάνωση των απαραίτητων σχετικών ενεργειών που θα επιτρέψουν την επιτυχία του επιχειρήματος(Wellman,1999). Προϋποθέτει δε παράλληλα σφαιρική και σύνθετη γνώση της υφιστάμενης κατάστασης και την ικανότητα πρόβλεψης προσαρμογών τακτικής στην εξέλιξη, του συσχετισμού των δυνάμεων, της διάταξη και του συντονισμού των ενεργειών.

Από τα ανωτέρω προκύπτει το ερώτημα: έστω και αν υποθέσουμε ότι



διαθέτουμε ολοκληρωμένες μορφές ΣΝΤ, με διαμορφωμένη φιλοσοφία και αντίληψη του ρόλου τους, τι γίνεται με τους παραδοσιακούς φορείς, τον τρόπο σκέψης και δράσης τους, την αυταρχική δόμηση πολλών απ' αυτούς (όπως οι δημοσίου χαρακτήρα) οι οποίοι αποτελούν εντούτοις πεδία συμμαχιών των

ΣΝΤ; Πως θα εξασφαλιστεί η επιτυχής συμπόρευση και η αποτελεσματικότητά τους; Η συνύπαρξη και των δύο ειδών φορέων επιβάλλει σοβαρές διεργασίες στο εσωτερικό των παραδοσιακών φορέων, τόσο σε ιδεολογικό όσο και σε πρακτικό επίπεδο, γεγονός ιδιαίτερης σημασίας, αλλά και εξαιρετικών δυσκολιών, ιδιαίτερα όσον αφορά τους βαθιά εξουσιαστικούς - γραφειοκρατικούς φορείς της Δημόσιας Διοίκησης. Στην ουσία το ζήτημα άπτεται του ίδιου του ρόλου και του περιεχομένου της Δ.Δ και των χαρακτηριστικών της. Είναι μάλλον απίθανες κατά συνέπεια σημαντικές διαρθρωτικές αλλαγές, σε κεντρικό και κατ' επέκταση σε περιφερειακό και τοπικό επίπεδο. Έτσι ή αλλιώς είναι γνωστό πως μια εκ βάθρων αλλαγή της Δημόσιας Διοίκησης και των Οργανισμών - Υπηρεσιών της συνεπάγεται τεράστιο πολιτικό (και οικονομικό) κόστος και παραμένει ζητούμενο εδώ και αρκετά χρόνια.

Η ανάπτυξη σχέσεων συνεργασίας μεταξύ ΣΝΤ και παραδοσιακών φορέων είναι δυνατό να «μπολιάσει» τους παραδοσιακούς με τη νέα κουλτούρα - όπως είναι δυνατό, αντίστροφα, η γραφειοκρατική τους λειτουργία να οδηγήσει της ΣΝΤ σε απογοήτευση και παραίτηση, γεγονός όχι ασυνήθιστο -. Το ζήτημα βεβαίως παραμένει κατά πόσον η όποια επίδραση είναι δυνατό να αγγίξει κορυφές της υπηρεσιακής πυραμίδας, τους χώρους όπου συντελείται η λήψη των αποφάσεων (decision making), τους χώρους, δηλαδή, της πολιτικής ηγεσίας, που παράλληλα εμφανίζουν την επιπρόσθετη δυσκολία της προσωρινής, ευκαιριακής, με τις όποιες εξαιρέσεις της, παρουσίας των διαφόρων προσώπων στη συγκεκριμένη θέση.

Παρουσιάζει εξαιρετικό ενδιαφέρον η διερεύνηση του ποιοτικού profile των φορέων δημοσίου δικαίου, των δράσεων που αναπτύσσουν (αν αναπτύσσουν) πέρα απ' τα τυπικά δεδομένα των οργανισμών τους, τις



εμπειρίες που διαθέτουν, τα ιδεολογικά και πρακτικά ζητήματα που τους αφορούν. Οι μέχρι σήμερα διαπιστώσεις των ερευνητών/τριών της Δημόσιας Διοίκησης δεν είναι ιδιαίτερα κολακευτικές. Η δομή τους είναι προσαρμοσμένη για την λειτουργία κλειστού - ιεραρχικού συστήματος που αντιστέκεται στις

καινοτομίες και στις προσπάθειες εκσυγχρονισμού. Συχνά λείπει ο σύγχρονος προγραμματισμός και τα όποια προγράμματα υλοποιούνται στα πλαίσια των υπουργικών γραφείων ερήμην των εργαζομένων. Οι λύσεις που επιλέγονται δεν είναι πάντοτε οι πλέον αποτελεσματικές ή συμφέρουσες προς το κοινωνικό σύνολο (ενώ συνήθως δεν υπάρχουν και εναλλακτικές λύσεις) και οι όποιες διορθωτικές κινήσεις δεν είναι πάντοτε οι πλέον ενδεδειγμένες, γεγονός που συνεπάγεται κάποτε κοινωνικές συγκρούσεις. Οι ίδιοι οι οργανισμοί αυτών των φορέων αντανακλούν τη δυστοκία της λειτουργίας τους και τον ασφυκτικό έλεγχο από την κεντρική εξουσία, ενώ η ροή της πληροφορίας σκοντάφτει συχνά στις αντιλήψεις περί ιεραρχίας, στην ευθυνοφοβία αλλά και στο ισχύον θεσμικό πλαίσιο. Το Δίκτυο Γυναικών ARTEMIS(από το οποίο εξακολουθούμε δέκα χρόνια τώρα να αντλούμε καλές πρακτικές) για παράδειγμα (στο πλαίσιο του στόχου ανάπτυξης εταιρικών σχέσεων μεταξύ φορέων του δημοσίου και ιδιωτικού τομέα για την ευαισθητοποίηση και ενεργοποίηση των τοπικών κοινωνιών σε θέματα κοινωνικής - οικονομικής ένταξης/ επανένταξης κοινωνικά αποκλεισμένων γυναικών, με τον από κοινού σχεδιασμό και υλοποίηση υπηρεσιών στήριξής τους - ανάλογα με το είδος των αναγκών - ενθάρρυνσής τους και - στο μέτρο του εφικτού - ένταξής τους στην αγορά εργασίας και στην κοινωνική διαδικασία γενικότερα) – πραγματοποίησε ήδη από το 1997 μια ενδιαφέρουσα έρευνα γύρω από την ενασχόληση των φορέων του ευρύτερου δημόσιου τομέα με θέματα Κοινωνικού Φύλου¹⁰. Η ίδια έρευνα περιελάμβανε θέματα ανάπτυξης τυπικών ή άτυπων μορφών εταιρικών σχέσεων με άλλους φορείς του ιδιωτικού ή δημόσιου τομέα γύρω από τα ίδια ζητήματα. Η έρευνα έγινε στην Κ. Μακεδονία (Ν. Ημαθίας και Κοζάνης), στο Ν. Λαρίσης, στην Κ. Ν. Πελοπόννησο (Ν. Αρκαδίας και Μεσσηνίας) και στον Ν. Ηρακλείου Κρήτης. Παρά τον μικρό σχετικά αριθμό των απαντήσεων που ελήφθησαν τελικά η



έρευνα υπήρξε ενδιαφέρουσα από τις εξής απόψεις:

α) Από το γεγονός πως αποκάλυψε την αδυναμία ενός μεγάλου αριθμού φορέων του δημοσίου τομέα να τοποθετηθεί σε καινούργια ζητήματα με ευρεία κοινωνική διάσταση, όπως είναι τα ζητήματα του Κοινωνικού Φύλου(Gender)

β) Από την εντυπωσιακή ομοιότητα των απαντήσεων μεταξύ των φορέων είτε αυτοί προέρχονταν από τον Ν. Ημαθίας, είτε από τον Ν. Ηρακλείου, γεγονός που αποδεικνύει το κοινό ιδεολογικό τους υπόβαθρο (όσον αφορά το αντικείμενο και τον ίδιο τον φορέα) και τον κοινό τρόπο σκέψης και αντιμετώπισης του συνόλου των προβλημάτων που διαπιστώνεται.

γ) Τον κοινό φόβο όσων υπαλλήλων ορίσθηκαν από την υπηρεσία τους να συμπληρώσουν τα σχετικά ερωτηματολόγια για τη μη αποκάλυψη «επικίνδυνων» κατά την άποψή τους καταστάσεων στο εσωτερικό περιβάλλον των φορέων (λχ. διακριτική ή μη μεταχείριση του προσωπικού των φορέων αυτών λόγω φύλου ή ποσοστά έμφυλης αντιπροσώπευσης στα όργανα λήψης των αποφάσεων, όπως Δ.Σ, υπηρεσιακά συμβούλια κλπ)

δ) Το γεγονός πως ένας σημαντικός αριθμός τέτοιων φορέων είχε ήδη αρχίσει δειλά ν' ασχολείται με θέματα φύλου και διαθέτε εμπειρία άτυπων κυρίως έμφυλων εταιρικών σχέσεων

ε) Από το γεγονός τέλος πως μέσα από την επικοινωνιακή διαδικασία της συνέντευξης δόθηκε η δυνατότητα επαφής των συνήθως κλειστών αυτών φορέων με μια συλλογικότητα Ν.Τ, ανταλλαγής απόψεων, εμπειριών, κλπ. και άνοιξε δρόμους για συνεργασίες και επαφές πιο ουσιαστικές μεταξύ των γυναικών - μελών του Δικτύου και υπηρεσιακών παραγόντων, γεγονός που οι ίδιες οι γυναίκες εκτίμησαν ως ιδιαίτερα θετικό.

Έντεκα χρόνια αργότερα δεν υπήρξε μια ανάλογη έρευνα για να διαπιστωθεί η ποιότητα και το μέγεθος της αλλαγής που έχει υπάρξει και η οποία είναι απτή και μετρήσιμη και χάρη στα διάφορα χρηματοδοτούμενα ευρωπαϊκά προγράμματα και χάρη σε μια -αργή είναι γεγονός- αλλά υπαρκτή μεταβολή της συλλογικής κοινωνικής συνείδησης όσον αφορά στα έμφυλα ζητήματα και τις κοινωνικές ανισότητες που συνδέονται με τα φύλα. Η τελευταία κάνει τους φορείς Δ.Δ. να δείχνουν ενδιαφέρον σχετικά και να μη



θεωρούν πια ξένη υπόθεση τη διεκδίκηση της ισότητας μεταξύ ανδρών και γυναικών σε κάθε σφαίρα της ιδιωτικής και δημόσιας ζωής. Στην Κύπρο αντίθετα, όπως έδειξε η πρόσφατη έρευνα για τη δημιουργία του «Εθνικού Σχεδίου Δράσης για την Ισότητα των Φύλων της Κυπριακής Δημοκρατίας»,

υπάρχει ζωηρό ενδιαφέρον και πολλαπλές μορφές συνεργασίας φορέων του ιδιωτικού και δημόσιου τομέα με πιο χαρακτηριστική περίπτωση το Μηχανισμό για τα Δικαιώματα της Γυναίκας. Ωστόσο το πρόβλημα που παραμένει στην Ελλάδα και που κατά την άποψή μας ισχύει και στην Κύπρο αλλά και σε άλλες περιοχές της Ευρώπης (όπως η Ισπανία λχ.¹¹) αποτελεί το γεγονός ότι οι χρήστριες των υπηρεσιών των φορέων και γενικότερα τα μέλη των ομάδων - στόχων δεν παίρνουν μέρος στη λήψη των αποφάσεων που τις αφορούν. Το γεγονός δεν φαίνεται δεν ανησυχεί τους φορείς που το προσλαμβάνουν ως «αυτονόητο» και δεν το εντάσσουν στη σφαίρα των τυχόν επικοινωνιακών δυσκολιών τους με τις ομάδες - στόχους. Η εντόπισή του όποτε επιτυγχάνεται και συνήθως σε φάσεις εξωτερικής αξιολόγησης δράσεων αποδίδεται:

- Στη δυσπιστία των ομάδων - στόχων όσον αφορά στην αποτελεσματικότητα του φορέα
- Στην άγνοιά τους γύρω από τις σχετικές διαδικασίες
- Στη γραφειοκρατία αλλά και στο γεγονός πως πολλές γυναίκες κατοικούν σε απομακρυσμένες - ορεινές περιοχές

Κατά κανόνα οι φορείς Δ.Δ - και αυτό αξίζει να επισημανθεί ιδιαίτερα - θεωρούν ότι στο εσωτερικό τους περιβάλλον διασφαλίζεται η ισότιμη μεταχείριση ανδρών - γυναικών εργαζομένων, σε ό,τι αφορά μισθολογική - υπηρεσιακή εξέλιξη. Όταν όμως καλούνται να απαντήσουν για τα ποσοστά αντιπροσώπευσης ανδρών - γυναικών στα κέντρα λήψης των αποφάσεών τους γίνονται εξαιρετικά διστακτικοί.

Είναι ευνόητο, πως σ' ένα αυταρχικά δομημένο διοικητικό περιβάλλον ο ανθρώπινος παράγοντας προσαρμόζεται και λειτουργεί ανάλογα, αναπαράγει και διευρύνει νοοτροπίες και εμφανίζεται τελικά απρόθυμος να ανταποκριθεί στις νέες ποιότητες που απαιτούνται στην αντιμετώπιση



σύγχρονων προβλημάτων, όπως είναι ο κοινωνικός αποκλεισμός και οι έμφυλες ιεραρχίες σ' οποιαδήποτε έκφρασή τους. Η πλειοψηφία των στελεχών των δημοσίων υπηρεσιών στερούνται τη γνώση γύρω απ' αυτά τα ζητήματα. Αν και βρίσκονται σε εξέλιξη προσπάθειες εκ μέρους

επιμορφωτικών φορέων -όπως το Ινστιτούτο Διαρκούς Επιμόρφωσης Δημοσίων Υπαλλήλων (ΙΔΕ) στην Ελλάδα ή η Εθνική Ακαδημία Δημόσιας Διοίκησης στην Κύπρο λχ- για να ενημερωθεί το προσωπικό για την έμφυλη διάσταση της Δημόσιας Διοίκησης και των κρατικών υπηρεσιών, με κύκλους ανάλογων σεμιναρίων, το έλλειμμα παραμένει.¹² Ωστόσο σήμερα επιβάλλεται η διάγνωση και ο συνολικότερος προβληματισμός γύρω από τις πολιτικές ίσων ευκαιριών για γυναίκες και άνδρες σε όλες τις εκφάνσεις της πολιτικής, οικονομικής και κοινωνικής ζωής των ευρωπαϊκών χωρών. Επιχειρείται παράλληλα πανευρωπαϊκά μια συγκριτική ανάλυση σχετικά με τη μορφή, την έκταση και τις προοπτικές της ένταξης πολιτικών ισότητας στις δράσεις των διαφόρων χωρών, προκειμένου να διαπιστωθούν τυχόν αδυναμίες κενά ή ακόμα πλεονεκτήματα και καλές πρακτικές που θα μπορούσαν να αποτελέσουν χρήσιμα διδάγματα στον σχεδιασμό κυβερνητικών πολιτικών για την ισότητα των φύλων και την αντιμετώπιση του έμφυλου κοινωνικού αποκλεισμού(ΚΕΘΙ, 2005:8). Στη γενικευμένη αυτή προσπάθεια η συμμετοχή και η αρωγή φορέων της κοινωνίας των πολιτών και ιδιαίτερα των Συλλογικοτήτων Νέου Τύπου κρίνεται ως προϋπόθεση επιτυχίας. Το ζήτημα, κατά συνέπεια, ενημέρωσης και κατάρτισης του προσωπικού των φορέων δημόσιου χαρακτήρα, κυρίως σε έμφυλα αλλά και ευρύτερα ζητήματα κοινωνικού αποκλεισμού και όχι μόνο παραμένει εξαιρετικά επίκαιρο. Η επιμόρφωση στα ανωτέρω θέματα αποτελεί σημαντικό παράγοντα εξοικείωσης των δημοσίων υπαλλήλων με νέους τρόπους λειτουργίας και ανταπόκρισης που επιβάλλει η δόμηση εταιρικών σχέσεων με άλλους κοινωνικούς φορείς. Μέσα από μια τέτοια κατάρτιση - επιμόρφωση οι δημόσιοι υπάλληλοι αποκτούν εικόνα του προβλήματος, ενημερώνονται για το παρελθόν του, για τις πολιτικές που επιβάλλει η λύση του, τη βελτίωση των σχετικών προσφερόμενων υπηρεσιών, τους τρόπους ανταπόκρισης στις



εταιρικότες που συμμετέχει ο φορέας στον οποίο υπηρετούν. Πρόκειται για διαδικασία που διευρύνει κοινωνιολογικά τους ορίζοντες των υπαλλήλων προς όφελος της υπηρεσίας τους, του κοινού συμφέροντος και βεβαίως του εαυτού τους. Κατά την άποψή μας, είναι προτιμότερο αυτού του είδους η

εκπαίδευση να παρέχεται αποκεντρωμένα σε επιλεγμένα στελέχη, άνδρες και γυναίκες, με προγράμματα που καταρτίζονται και υλοποιούνται στο εσωτερικό των φορέων Δ.Δ. Η μέχρι σήμερα κεντρική διαχείριση του θέματος από το ΙΔΕ λχ. δεν ανταποκρίθηκε στις ανάγκες και τις προσδοκίες κι όσων ακόμη συμμετείχαν σ' αυτά, παρά το υψηλό επίπεδο των εκπαιδευτών/τριών τους. Κι αυτό γιατί οι υπάλληλοι αυτές/οί επιστρέφοντας στις υπηρεσίες τους ουδέποτε αξιοποίησαν τις γνώσεις και την εμπειρία που απέκτησαν και δεν ήταν λίγες οι φορές που αντιμετώπισαν τα ειρωνικά σχόλια κυρίως των ανωτέρων τους.

Σήμερα τέτοιας μορφής επιμόρφωση επιβάλλουν η αντιμετώπιση μιας σειράς ζητημάτων όπου πλέον η έμφυλη διάσταση τους είναι πολύ δύσκολο να αγνοηθεί. Η εμπειρία έχει δείξει πως στην ειδική αυτή περίπτωση, την ενεργοποίηση δηλ. ενός φορέα Δ.Δ για την σύμπτυξη εταιρικών σχέσεων με ΣΝΤ και άλλους παραδοσιακούς φορείς σημαντικότερο ρόλο διαδραματίζουν «φωτισμένα» και «ευαισθητοποιημένα» στελέχη τους που η επαγγελματική τους εμπειρία τους επιτρέπει να βρίσκουν τρόπους υπέρβασης των αντικειμενικών εμποδίων που το θεσμικό πλαίσιο αλλά και - συχνά - η δημοσιοϋπαλληλική νοοτροπία και ευθυνοφοβία παρεμβάλλουν. Οι άνθρωποι αυτοί με τις επιλογές που μπορούν να κάνουν, με τη δράση που μπορούν να αναπτύξουν, με την ευρηματικότητα τους στην υπερπήδηση των γραφειοκρατικών εμποδίων που παρεμβάλλονται, συντελούν έτσι ή αλλιώς στην έναρξη των απαραίτητων εσωτερικών διεργασιών κυρίως σε ιδεολογικό επίπεδο, με την προϋπόθεση βεβαίως πως διαχέουν τον τρόπο δράσης και στους/ στις υπόλοιπους-ες και γνωστοποιούν τις επιδιώξεις τους αιτιολογώντας τες παράλληλα, γεγονός που σημαίνει μια πρώτη επαφή ευρύτερων ομάδων ανθρώπων με το πρόβλημα και τις προοπτικές του. Η αποδοχή της ύπαρξης του προβλήματος εκ μέρους τους αποτελεί το πρώτο βήμα εμπλοκής μαζί του. Κάποιοι/ες είναι πιθανό να προχωρήσουν στη



διερεύνησή του, γεγονός που δεν αποκλείει την επιθυμία συμβολής στη λύση του. Η ενεργητική υποστήριξη και ενθάρρυνση των «φωτισμένων» και «ευαισθητοποιημένων» μελών των παραδοσιακών φορέων, εκ μέρους των μελών και στελεχών των ΣΝΤ, η τακτική παρουσία τους στους χώρους του

παραδοσιακού φορέα, η υποβολή εκ μέρους τους συγκεκριμένων τεκμηριωμένων και -προπαντός- υλοποιήσιμων προτάσεων που θα οδηγήσουν σε αποτελεσματικές δράσεις, αποτελούν παράγοντες ενισχυτικούς των ιδεολογικών διεργασιών που συντελούνται στο εσωτερικό του φορέα Δ.Δ και σημαντική συμβολή σε καινοτόμα και ουσιαστικά ανοίγματα του στην τοπική και ευρύτερη κοινωνία.

Ωστόσο, παρά τη σημασία που έχει η ενασχόληση των δημοσίων φορέων στο εσωτερικό τους περιβάλλον με τα έμφυλα και όχι μόνο κοινωνικά ζητήματα, το ανάλογο έλλειμμα παρατηρείται και σε άλλους φορείς ιδιωτικού χαρακτήρα, ιδιαίτερης όμως κοινωνικής εμβέλειας, άρα και σημασίας για την επιτυχή οικοδόμηση εταιρικών σχέσεων που στοχεύουν στην αντιμετώπιση θεμάτων όπως ο Κοινωνικός Αποκλεισμός και η έμφυλη διάστασή τους. Όπως ήδη αναφέρθηκε, σοβαρές αδυναμίες στον τομέα αυτόν εξακολουθούν να εντοπίζονται στο συνδικαλιστικό κίνημα - ιδιωτικού και δημόσιου τομέα - και στα θεσμοθετημένα του όργανα, παρά τα σημαντικά βήματα που έχουν γίνει προς την υιοθέτηση έμφυλων πολιτικών τα τελευταία χρόνια και εδώ θα πρέπει να επισημάνουμε την ιδιαίτερα σημαντική προσφορά των συνδικαλιστριών. Κατά την άποψή μας το μεγάλο πρόβλημα στο εσωτερικό περιβάλλον του Σ.Κ παραμένει η ανάγκη ενημέρωσης των στελεχών του - σε όλα τα επίπεδα - για τις αιτίες, την έκταση και τον τρόπο λειτουργίας του έμφυλου ζητήματος γενικότερα αλλά και την πολιτική - οικονομική του διάσταση, τη σχέση του δηλαδή με την οικονομική ανάπτυξη, την κοινωνική συνοχή αλλά και την ίδια τη Δημοκρατία. Η περιορισμένη ενημέρωση δεν επιτρέπει την ολοκλήρωση της υπέρβασης της ανδροκεντρικής δομής και φιλοσοφίας αλλά και των ανδροκεντρικών στρατηγικών του που ακόμα σ' ένα βαθμό αναπαράγονται. Ακόμα δεν επιτρέπει το ουσιαστικό «μπόλιασμα» των



περισσότερων ευρωπαϊκών συνδικαλιστικών φορέων με την έμφυλη οπτική, ώστε να επιτευχθεί όχι ευκαιριακή αλλά η μόνιμη ενασχόλησή τους με τα μεγάλα κοινωνικά αιτήματα που συνδέονται με τα Φύλα. Επίσης, να μεταβληθεί η εικόνα που δίδεται προς τα έξω, σύμφωνα με την οποία οι

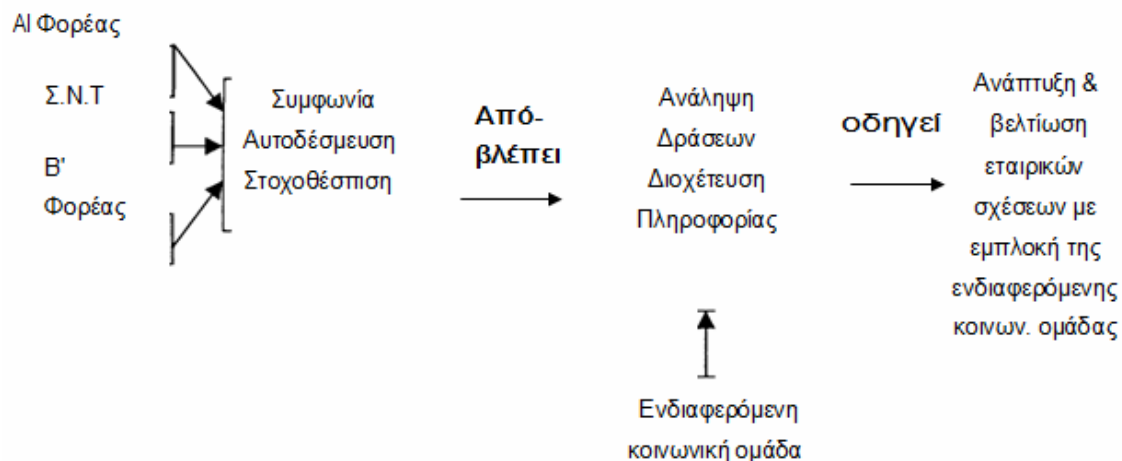
ανδροκεντρικές κατά κανόνα συνδικαλιστικές ηγεσίες όλων των επιπέδων νομιμοποιούνται να γνωρίζουν καλύτερα από τις γυναίκες τι συμφέρει τις γυναίκες και να μιλούν για λογαριασμό και των δύο φύλων.

Το πρόβλημα της ενημέρωσης - κατάρτισης των στελεχών του Σ.Κ γύρω από τα έμφυλα ζητήματα και τον τρόπο που αυτά επιτείνουν τον κοινωνικό αποκλεισμό τίθεται έτσι, πολύ πιο επιτακτικά απ' ότι στο εσωτερικό των φορέων του δημοσίου τομέα, λόγω της φύσης του ρόλου και της ιστορίας του Σ.Κ. Πάντως, απ' όσο τουλάχιστον γνωρίζουμε, δεν έχει έως σήμερα υιοθετηθεί μια τέτοια γενικευμένη στρατηγική έμφυλης επιμόρφωσης των συνδικαλιστικών στελεχών και στο σημείο αυτό μια καλή κυπριακή σχετική πρακτική με αυξημένη προστιθέμενη αξία θα μπορούσε να αποβεί ιδιαίτερα χρήσιμη. Πρόκειται για ένα ολοκληρωμένο και επιστημονικά άρτιο πρόγραμμα επιμόρφωσης/ευαισθητοποίησης συνδικαλιστικών στελεχών που έλαβε χώρα στο πλαίσιο του έργου «Ανοικτές Πόρτες» που υλοποίησε η αναπτυξιακή σύμπραξη «ΕΛΑΝΗ» με χρηματοδότηση της ΚΠ Equal και το οποίο κατέληξε στη δημιουργία ενός εξαιρετικά χρήσιμου Οδηγού Επιμόρφωσης-Ευαισθητοποίησης Συνδικαλιστικών Στελεχών «για τη διεκδίκηση μέτρων συμφιλίωσης της οικογενειακής και επαγγελματικής ζωής των γυναικών και ένταξής τους στις συλλογικές διαπραγματεύσεις»(1997)

Είναι προφανές, πως οι εταιρικές σχέσεις με παραδοσιακούς φορείς μη κυβερνητικού χαρακτήρα και, μάλιστα, συνδικαλιστικούς ή ισότητας, είναι πιο εύκολο να δομηθούν και εξαιτίας της δυνατότητας «αυτοδιάθεσης» των φορέων αυτών, όσον αφορά στις επιλογές αλλά και την ανάπτυξη δραστηριοτήτων - την ευχέρεια των οποίων στερούνται οι φορείς του δημοσίου - αλλά και της αυξημένης ευαισθησίας τους απέναντι στις κοινωνικές ανισότητες και τους αποκλεισμούς και της ανάλογης εμπειρίας που στον έναν



ή τον άλλο βαθμό διαθέτουν. Ωστόσο, και στην περίπτωση αυτή υφίστανται δυσκολίες, κυρίως ως προς τον τρόπο που οι συνδικαλιστικοί και λοιποί φορείς αντιλαμβάνονται τις συνεργασίες, αλλά και τον – σ' ένα βαθμό – ιεραρχικό τρόπο δομής και λειτουργίας τους.



Σχ. Β. Η φιλοσοφία δημιουργίας Εταιρικών Σχέσεων

Από τα προαναφερόμενα γίνεται ακόμη πιο εμφανής ο αποφασιστικός ρόλος των Σ.Ν.Τ στην ανάπτυξη των εταιρικών σχέσεων. Εκ των πραγμάτων οφείλουν να έχουν την πρωτοβουλία των κινήσεων στην έναρξη και ανάπτυξη των διαπραγματεύσεων που θα καταλήξουν στη δόμηση εταιρικών σχέσεων πρόσκαιρου ή μονιμότερου χαρακτήρα. Και αυτό θα κριθεί από την ικανότητά τους είτε να προτείνουν είτε να συμμετάσχουν ενεργητικά στην οργάνωση των διαδικασιών και στη δόμηση μηχανισμών διάρθρωσης της εταιρικότητας, γεγονός που προϋποθέτει την ύπαρξη σχετικής τεχνογνωσίας.

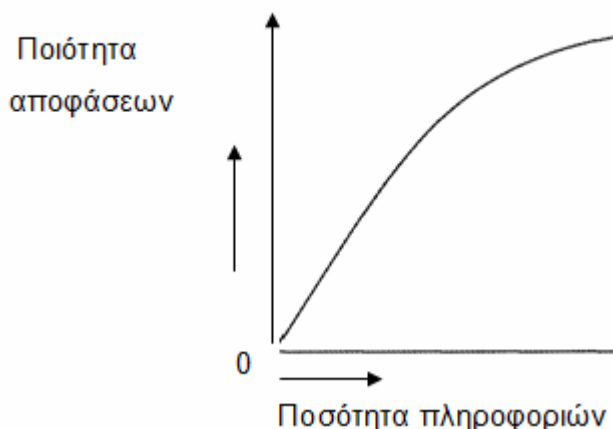
ΚΕΦΑΛΑΙΟ 7. Ο ρόλος της πληροφορίας

Ιδιαίτερα ενισχυμένος εμφανίζεται στην συγκεκριμένη δικτύωση ο ρόλος της πληροφορίας, της ροής και της ανταλλαγής της και πριν από όλα των πηγών της. Έτσι ή αλλιώς, από κοινωνιολογική άποψη, η ίδια η πληροφόρηση έχει διάφορες διαστάσεις που σχετίζονται με τις τεχνικές που χρησιμοποιεί, την



εγκυρότητά τους, την αποτελεσματικότητά τους. Το περιεχόμενο και την αυθεντικότητα των μηνυμάτων τα οποία μεταβιβάζει και ο αναγκαστικά επιλεκτικός χαρακτήρας των γεγονότων που μεταβιβάζονται· ο τρόπος παρουσίασης ή σχολιασμού των γεγονότων, έτσι ώστε είτε ν' ανταποκρίνονται στην προσδοκία, στην επιθυμία του/ της πληροφορούμενου/ ης, είτε να προσανατολίζουν τη γνώμη(Huisman and Van Duijn,2005). Οι σκοποί για τους οποίους παρέχεται ή αναζητείται η πληροφορία και τέλος ο τρόπος προέλευσης της πληροφορίας. Στη δόμηση των εταιρικών σχέσεων σημαντικότερος παράγοντας εξασφάλισης αμοιβαίας εμπιστοσύνης μεταξύ των εταίρων αναδεικνύεται η έγκαιρη διάχυση της πληροφορίας και κυρίως η εγκυρότητά της.

Οι αποφάσεις που πρέπει να ληφθούν και οι στρατηγικές που πρέπει να επιλεγούν κατά τη διαδικασία ανάπτυξης των εταιρικών σχέσεων δεν είναι τίποτε άλλο από ένα ρεύμα ταυτόχρονων, αλληλένδετων και συνεχών τρόπων εκλογής. Η ορθότητα και η αποτελεσματικότητά τους εξαρτάται από το μέγεθος και την εγκυρότητα της διαθέσιμης πληροφορίας. Η πληροφορία μπορεί να είναι εσωτερική, στοιχεία δηλαδή και δεδομένα συγκεντρωμένα στο εσωτερικό



ΣΧ.Γ

περιβάλλον των φορέων, πληροφορίες που διαμορφώνονται από τον καθένα χωριστά - σύστημα πληροφόρησης συγκεκριμένου φορέα - και η οποία τίθεται στη διάθεση των φορέων - εταίρων ή εξωτερική που συγκεντρώνεται εκτός του εταιρικού σχήματος (λχ. Εθνική Στατιστική Υπηρεσία, Κρατικές Υπηρεσίες,

Συντονιστής Εταίρος: Παρατηρητήριο Ισότητας Κύπρου



34

ειδικά Ινστιτούτα, Μελέτες, Έρευνες, ποικίλες δημοσιεύσεις κλπ).

Ο/η διαθέτων/σα την πληροφορία οφείλει να μπορεί να προσφέρει εγγυήσεις ως προς την ορθότητά της και να είναι κοινωνικά υπεύθυνος/η. Απ'αυτή την

άποψη δεν θα ήταν άσχημη η ένταξη στο πρωτόκολλο συνεργασίας των φορέων και μιας συνεργασίας δεοντολογίας ως προς την πληροφόρηση(Huisman and Van Duijin,2005). Η εξασφάλιση πληροφορίας έτσι όπως προαναφέρθηκε επιβάλλει παράλληλα την καταγραφή και την πληρέστερη δυνατή αξιοποίηση των πηγών σε διεθνές, εθνικό, περιφερειακό και τοπικό επίπεδο: «Η αξία μιας πληροφορίας εξαρτάται άμεσα από το κοινωνικό και οικονομικό πλαίσιο μέσα στο οποίο χρησιμοποιείται. Επίσης, η αξία μιας πληροφορίας έχει άμεση σχέση με την ικανότητα γενίκευσής της και με την ικανότητά της να μεταφέρει νοήματα, εμπειρίες και τεχνικές σε άλλους ευρύτερους κοινωνικούς και οικονομικούς χώρους»(Hinstreet, Murlin -Baty και Lehman, 1995:148). Έτσι ή αλλιώς, πάντως, το ζήτημα της επιλογής της βασικής, της δεσπόζουσας πληροφορίας ανάμεσα σ' ένα πλήθος πληροφοριών παραμένει ανοικτό και αφορά το σύνολο των χρηστών/στριών των Τεχνολογιών των Πληροφοριών. Γενικά, δεν θα ήταν υπερβολή να ισχυριστούμε πως οι Τεχνολογίες των Πληροφοριών οδηγούν με τη σειρά τους στη δημιουργία νέων κοινωνικών χώρων ή διευρύνουν τους ήδη υπάρχοντες πλουτίζοντας τις δομές τους και αναπτύσσοντας τους δεσμούς τους και ότι οι σχέσεις που διαμορφώνονται μεταξύ των Σ.Ν.Τ και των συμμάχων τους οφείλουν να καλύψουν αυτούς τους χώρους ενσωματώνοντας στα πεδία δράσης τους. Το παράδειγμα των Netnews 102 είναι ενδεικτικό. Ενδιαφέρον και χρήσιμο υπόδειγμα δημιουργίας και λειτουργίας μιας Τράπεζας πληροφοριών λχ, στο πλαίσιο της εταιρικότητας, όσον αφορά στους στόχους, τη μεθοδολογία σχεδιασμού, τους άξονες περιεχομένου του, τον τρόπο συλλογής πληροφοριακού υλικού, την ανατροφοδότηση κλπ, αποτελεί η Τράπεζα Πληροφοριών που δημιουργήθηκε από το ΙΝΕ/ΓΣΕΕ και τους άλλους εταίρους - φορείς στο πλαίσιο του προγράμματος Κοινωνική Πρωτοβουλία «ΑΠΑΣΧΟΛΗΣΗ» - Αξονας NOW.



ΚΕΦΑΛΑΙΟ 8.Πεδία διαμόρφωσης εταιρικών σχέσεων

Η χρήση της πληροφορίας εντάσσεται σ' ένα ευρύ πεδίο ανάπτυξης στρατηγικών στόχων και μεθόδων συνεργασίας, στον υπολογισμό και



μακροχρόνιο (στη περίπτωση σταθερότερων εταιρικών σχέσεων) συντονισμό του συνόλου των μέτρων και των δράσεων, τα οποία κρίνονται ως αναγκαία από τους εταίρους για την κατάληξη σ' ένα επιθυμητό αποτέλεσμα, την οργάνωση των ενεργειών που θα συμβάλλουν στην επιτυχία των αρχικών προσδοκιών. Βασική προϋπόθεση η βούληση για τη συνεργασία και τους σκοπούς της, η σφαιρική και συνθετική γνώση μιας κατάστασης και η ικανότητα πρόβλεψης διορθωτικών κινήσεων σε περίπτωση που αυτό καταστεί αναγκαίο. Αν επιθυμούμε να συνοψίσουμε όλα αυτά θα μπορούσαμε να αναφέρουμε το τρίπτυχο «Τεκμηρίωση - Τεχνικές Πληροφόρησης - Κοινές Δράσεις», βασισμένο στην πεποίθηση της αναγκαιότητάς του.

Μια στρατηγική εταιρικών σχέσεων σαν την προαναφερόμενη εκφράζει τελικά την κουλτούρα της νέας συλλογικής κοινωνικής δράσης ή, για να είμαστε κοντά στην πραγματικότητα, μιας απ' τις υπό δημιουργία μορφές κοινωνικής δράσης, γιατί είναι πιθανές και άλλες, που δεν εμπίπτουν ωστόσο στα ενδιαφέροντα της παρούσας μελέτης. Ως πεδία διαμόρφωσης εταιρικών σχέσεων προσφέρονται τόσο ο τόπος όσο και η περιφέρεια αλλά και το



κράτος. Η γεωγραφική - διοικητική έκταση εντός της οποίας συμπράττονται και αναπτύσσονται εταιρικές σχέσεις παίζει σημαντικό ρόλο και στη βιωσιμότητά τους και στην αποτελεσματικότητά τους. Είναι δύσκολο να αξιολογηθεί η σημασία καθενός από τα ανωτέρω πεδία. Το βέβαιο είναι πως όσο ευρύτερη είναι η περιοχή τόσο μεγαλύτερες οι ανάγκες και οι απαιτήσεις που προβάλλονται, γεγονός που δυσκολεύει κυρίως τις άτυπες μορφές εταιρικών σχέσεων και επιβάλλει, στον ένα ή τον άλλο βαθμό, ιεραρχημένα τυπικά εταιρικά σχήματα. Εκτιμάται εντούτοις πως οι νέες αντιλήψεις περί αντι-αυταρχικών και μη ιεραρχημένων Συλλογικοτήτων Νέου Τύπου ευνοούν αντίστοιχες συνεργασίες και οδηγούν - σε πρώτη φάση - σε άτυπες κυρίως μορφές εταιρικών σχέσεων που βρίσκουν πεδίο ανάπτυξης σε περιορισμένες γεωγραφικές - διοικητικές εκτάσεις (δήμος-επαρχία). Αυτού του είδους η διαδικασία σε τοπικό επίπεδο, πέρα από τη σημασία της στην αντιμετώπιση του προβλήματος για το οποίο συντελείται, έχει γενικότερο αντίκτυπο στην ενεργοποίηση της τοπικής κοινωνίας (Passy, 2001). Οι Σ.Ν.Τ. οφείλουν να αναπτύξουν ποικίλες σχέσεις με τους τοπικούς φορείς του δημόσιου και ιδιωτικού τομέα, στοχεύοντας πάντοτε στην κάλυψη των συμφερόντων της ομάδας - στόχου και των πραγματικών αναγκών της. Ιδιαίτερο ενδιαφέρον παρουσιάζει η προσπάθεια διαχείρισης και προώθησης της συνεργασίας με μικρομεσαίες, κυρίως, επιχειρήσεις, πεδίο που παρουσιάζει ακόμα στις περισσότερες ευρωπαϊκές χώρες - σε αντίθεση με άλλες λ.χ Ιταλία - καθυστέρηση. Πάντως σε τοπικό επίπεδο αναδεικνύεται σημαντικός ο ρόλος των Σ.Ν.Τ στη διερεύνηση των ευαισθησιών των τοπικών κοινωνιών και των τοπικών φορέων, για το πώς δηλαδή είναι δυνατή η ανταπόκριση στις τοπικές ανάγκες που συνδέονται με την κοινωνική κατάσταση των φύλων. Αρκετές φορές μάλιστα είναι δυνατό να διαμεσολαβήσουν μεταξύ τοπικών κοινωνιών και άλλων οργανισμών όπως λχ. η Ευρωπαϊκή Ένωση, στην κατεύθυνση μιας τοπικής κοινωνικής - πολιτισμικής ανάπτυξης ανθρωποκεντρικής, με τάση περιορισμού των ανισοτήτων και των αποκλεισμών (Passy, 2001). Είναι ρόλος ορατός σε τοπικό επίπεδο, αναγνωρίσιμος και ελεγχόμενος.

Η δικτύωση του ανθρώπινου και τεχνολογικού δυναμικού που καταφέρνει να

Συντονιστής Εταίρος: Παρατηρητήριο Ισότητας Κύπρου



37

Το Έργο συγχρηματοδοτείται κατά 50% από το Ευρωπαϊκό Κοινωνικό Ταμείο και κατά 50% από την Κυπριακή Δημοκρατία

απλωθεί πέρα από τα όρια των τοπικών κοινωνικών και της περιφέρειας (σε περισσότερους δήμους, νομούς και περιφέρειες), καθώς και οι αντίστοιχες εταιρικές σχέσεις που προκύπτουν, (όπως λχ. το δίκτυο ARTEMIS), έχουν

ανάγκη από το Εθνικό Εστιακό Σημείο(ΕΕΣ) για το συντονισμό της δράσης τους αλλά και για τη συλλογή και παραγωγή εθνικών στοιχείων και εθνικών πηγών πληροφόρησης. Το γεγονός διευκολύνει τα τοπικά περιφερειακά δίκτυα και τους συνεργαζόμενους φορείς στη χάραξη πολιτικών και στρατηγικών σε εθνικό -και σε ευρωπαϊκό, όπως θα δούμε παρακάτω-- επίπεδο να αντιληφθούν την οργανωτική υποδομή από την οποία εξαρτώνται, τα προσδοκώμενα αποτελέσματα, τις πηγές των πληροφοριών και τα αρμόδια κέντρα που επεξεργάζονται τις υφιστάμενες πληροφορίες. Είναι ιδιαίτερα σημαντικό στα ΕΕΣ να ληφθούν όλα εκείνα τα απαραίτητα μέτρα για τη συνεχή βελτίωση της υποδομής ενημέρωσης, που έχει μέγιστη σημασία σε περιπτώσεις που απαιτείται μάλιστα διακρατική σύγκριση. Βασική προϋπόθεση επιτυχίας του ρόλου που καλείται να διαδραματίσει το Ε.Ε.Σ μιας τέτοιας προσπάθειας είναι η στενή του συνεργασία με τα τοπικά - περιφερειακά δίκτυα και αντιστρόφως. Ιδιαίτερα, σε ό,τι αφορά στη βελτίωση της κυκλοφορίας των στοιχείων και των πληροφοριών, το Ε.Ε.Σ οφείλει να περιφερειοποιεί τις εργασίες συλλογής πληροφοριών και να επεκτείνει τη χρήση του αυτόματου συστήματος επεξεργασίας στοιχείων. Είναι γεγονός ότι η περιφερειοποίηση βελτιώνει αισθητά την συνεργασία με τους άλλους συνεργαζόμενους φορείς.

Η δημιουργία ενός κεντρικού συστήματος πληροφοριών από το Ε.Ε.Σ αποβλέπει πιο συγκεκριμένα: α) στη δημιουργία μιας «προενεργού» βάσης στοιχείων αναφορικά με την υφιστάμενη κυρίως εμπειρία, β) στην άμεση πρόσβαση των τοπικών - περιφερειακών δικτύων και των εταίρων τους στην βάση δεδομένων γ) στην εξασφάλιση ποιοτικών αναλύσεων για την ενημέρωση των δικτύων και των εταίρων τους. Ωστόσο ένα σημείο που χρειάζεται να επισημανθεί ιδιαίτερα έχει να κάνει - κυρίως σε ό,τι αφορά τυπικές εταιρικές σχέσεις - με τις σημαντικές δυνατότητες που υφίστανται σήμερα για διεύρυνση του πεδίου ανάπτυξης των Ε.Σ πέραν των εθνικών



ορίων, σε διακρατικό επίπεδο, μεταξύ τόσο των κυβερνητικών όσο και των μη κυβερνητικών φορέων(Wellman,1999). Τα τελευταία χρόνια έχει αρχίσει να συσσωρεύεται πολύτιμη αντίστοιχη εμπειρία συνεργασίας, ιδιαίτερα στο

πλαίσιο της Ευρωπαϊκής Ένωσης αλλά και χωρών του πρώην ανατολικού συνασπισμού και μάλιστα των βαλκανικών. Σε ότι αφορά στις τελευταίες, τέτοιου είδους επαφές εκτιμούνται σήμερα ως επείγουσες μετά τις πολεμικές τραυματικές εμπειρίες των τελευταίων χρόνων, γεγονός που επιφυλάσσει, έναν κεντρικό ρόλο στους ελληνικούς και κυπριακούς φορείς, που από τα πράγματα αναλαμβάνουν την πρωτοβουλία των κινήσεων.

Έτσι και αλλιώς, πάντως, η διακρατική συνεργασία, η ανάπτυξη διεθνών εταιρικών σχέσεων, αποτελεί μια ενδιαφέρουσα πραγματικότητα που επιτρέπει, μέσα από τη ροή των στοιχείων και των πληροφοριών, την ανταλλαγή των εθνικών εμπειριών και τρόπους βελτίωσης ορισμού της δράσης εντός των εθνικών πλαισίων. Γενικά, αυτού του είδους οι συνεργασίες συνεπάγονται σημαντικά οφέλη, καθώς παρέχεται η δυνατότητα αλλά και η αναγκαιότητα, προκειμένου οι φορείς να χαράξουν τη στρατηγική τους και να λάβουν τις αποφάσεις τους, όχι μόνο να αυξήσουν τις γνώσεις τους - ώστε τα στοιχεία που θα καταθέσουν στη διακρατική τους συνεργασία να είναι αξιόπιστα - αλλά να αποκτήσουν ανάλογα αξιόπιστα στοιχεία και από τις συνεργαζόμενες χώρες. Με τον τρόπο αυτό κατανοείται η ευρωπαϊκή λχ. διάσταση του αντικειμένου συνεργασίας, εκτιμάται η αλληλεπίδραση σε εθνικό και διεθνές επίπεδο, αξιολογούνται η αποδοτικότητα και τα αποτελέσματα αυτού του είδους των εταιρικών σχέσεων και εξετάζονται οι δυνατότητες παραπέρα ανάπτυξης κοινών δράσεων σε διεθνές επίπεδο(Wellman,1999).

Όπως και σε εθνικό επίπεδο έτσι και σε διεθνές, η ανάπτυξη εταιρικών σχέσεων αποτελεί κομβικό σημείο για τη διαμόρφωση μιας ευρείας άποψης σε πολλά και σημαντικά ζητήματα όπως είναι λχ. τα ζητήματα του κοινωνικού αποκλεισμού, της επαγγελματικής κατάρτισης, της δια βίου επιμόρφωσης, κλπ και αποτελεί το συνδυασμό των προσδοκιών (τι θα επιθυμούσαν οι εταίροι στην καλύτερη περίπτωση) και του πραγματισμού (τι είναι διαθέσιμο



και δυνατόν από άποψη λχ. κόστους να κατακτηθεί). Παράλληλα, αποτελεί πάντοτε πρόκληση σε διεθνές επίπεδο ο εντοπισμός και η κατανόηση των διαφορών και των ομοιοτήτων μεταξύ των εταιρών διαφορετικής εθνικότητας.

Έτσι, αυτού του είδους οι εταιρικές σχέσεις αποτελούν συχνά ένα άτυπο φόρουμ ανταλλαγής πληροφοριών για τη σημασία των υφιστάμενων στοιχείων, την αποσαφήνιση των όποιων ομοιοτήτων και διαφορών, την παροχή βάσης για την ερμηνεία δεδομένων κλπ. Πάντως, όσο σημαντική και ενδιαφέρουσα είναι η διαδικασία ανάπτυξης εταιρικών σχέσεων σε διεθνές επίπεδο, δεν είναι ασήμαντες και οι δυσκολίες που συχνά εντοπίζονται κατά την ανάπτυξή τους. Θα μπορούσαν να αναφερθούν ενδεικτικά η έλλειψη κοινών προτύπων δράσης, αλλά και συλλογής αρχειοθέτησης και διάδοσης των πληροφοριών (ακόμα και στην περίπτωση ύπαρξής τους παρατηρείται διαφορετική εφαρμογή τους). Δεν έχουν ακόμα ολοκληρωθεί ανάμεσα σε διαφορετικής εθνικότητας φορείς κοινά πρότυπα τεκμηρίωσης για τα προαναφερόμενα θέματα και υποχρεώνεται ο καθένας χωριστά να δημιουργεί το δικό του λχ. μη συμβατό σύστημα αρχειοθέτησης ή το δικό του πρόγραμμα λήψης πληροφοριών (software).

Ανεξάρτητα όμως από το γεωγραφικό είδος των εταιρικών σχέσεων, βασική προϋπόθεση επιτυχίας τους παραμένει αφενός η εξασφάλιση των επικοινωνιακών καναλιών μεταξύ των φορέων, αφετέρου μια κοινή φιλοσοφία και στάση απέναντι στο πρόβλημα που καλούνται να αντιμετωπίσουν και φυσικά μία κοινή ορολογία. Και είναι γεγονός, πως όσο αναπτύσσονται και ενισχύονται οι εταιρικές σχέσεις τόσο επιβάλλεται να βελτιώνονται οι διαθέσιμες από τους φορείς επιλογές για την ανταλλαγή εμπειριών, πληροφοριών κλπ. Τόσο σε προσωπικό επίπεδο, όσο και σε ηλεκτρονικό επιβάλλεται να αναβαθμίζεται ο διάλογος σχετικά με τις οργανωτικές τους δομές, την αμοιβαία παροχή βοήθειας, την από κοινού δυνατότητα απάντησης σε ερωτήματα που πηγάζουν από την κοινή τους δράση. Ιδιαίτερα σε ότι αφορά στην ορολογία, συχνά οι διαφορές που εντοπίζονται συνεπάγονται σοβαρά εμπόδια, και αντανakλούν τις βαθιά ριζωμένες αλλά



διαφοροποιημένες αντιλήψεις των ατόμων γύρω από έννοιες - κλειδιά για την ανάπτυξη των συνεργασιών¹³. Σε τεχνολογικό δε επίπεδο, η επίτευξη σε έναν βαθμό της τυποποίησης των όρων που χρησιμοποιούνται για την

αρχειοθέτηση του υφιστάμενου υλικού και του τρόπου μέσω του οποίου οι χρήστες/στριες των πληροφοριών οδηγούνται στους όρους αρχειοθέτησης, κρίθηκε απαραίτητη εφόσον αυτοί/ές που ανατρέχουν σε βάσεις δεδομένων πρέπει να ανακτήσουν έναν ολοκληρωμένο κατάλογο σχετικών δημοσιεύσεων(Huisman and Van Duijin,2005).

Οι μορφές που είναι δυνατό να λάβουν οι εταιρικές σχέσεις είναι από τις πιο απλές, προσωρινές και ευκαιριακές ως τις συνθετότερες και μονιμότερες. Η εταιρικότητα σε τοπικό επίπεδο από την άποψη αυτή βρίσκεται σε πλεονεκτική πραγματικά θέση, καθώς και η πιο μικρή και σύντομη συνεργασία (λχ. ανταλλαγή πληροφοριών, συμμετοχή σε μία εκδήλωση, υποβολή μιας πρότασης που βρίσκει ανταπόκριση, η συμμετοχή σε ένα άτυπο σχήμα, μία από κοινού συνέντευξη γύρω από ένα πρόβλημα κλπ), αποτελούν τα πρώτα και κάθε άλλο παρά ασήμαντα βήματα προς την επίτευξη μακροβιότερων και συχνά τοπικών εταιρικών σχέσεων. Οι φορείς είναι φυσικά δυνατό να αναπτύσσουν ταυτόχρονα άτυπες και τυπικές σχέσεις με ανάλογους εταίρους, καθώς η εταιρικότητα αποτελεί κοινό πεδίο δράσης που προϋποθέτει δυναμικές εκφάνσεις σχέσεων επικοινωνίας, συμπεριφορών και κάποτε δημιουργικών συγκρούσεων. Η επιτυχία των άτυπων εταιρικών σχέσεων βασίζεται στην ποιότητα των σχέσεων που αναπτύσσονται μεταξύ των φορέων και ιδιαίτερα των ανθρώπων που επιφορτίζονται το βάρος αυτής της επιτυχίας. Οι σχέσεις δε αυτές - πέρα από τις υφιστάμενες δεσμεύσεις που συνεπάγεται η συμμετοχή των ανθρώπων αυτών στους αντίστοιχους φορείς - δημιουργούνται και αυθόρμητα στο πλαίσιο της εταιρικής δραστηριοποίησής τους. Οι άτυπες εταιρικές σχέσεις δεν διαθέτουν μια μόνιμη οργανωτική δομή και κατά συνέπεια δεν απεικονίζονται σε πρωτόκολλα, συμφωνητικά, καταστατικά κλπ. «επίσημα» έγγραφα, συμβάλλουν, ωστόσο, το ίδιο στην επιτυχία των στόχων που έχουν τεθεί, γι' αυτό θα πρέπει να



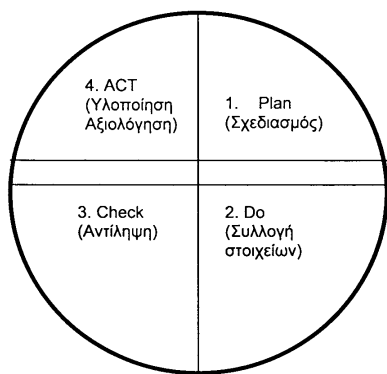
ενθαρρύνονται από τους διάφορους φορείς.

Σ' αυτού του είδους τις συνεργασίες είναι σημαντικός ο ρόλος του/της συντονιστή/στριας που αναλαμβάνει περισσότερο από τους/τις υπόλοιπους/ες την ευθύνη για την επιτυχία της ιδέας και της επιδίωξης. Συντονίζει τις συναντήσεις, την πληροφόρηση, τις δραστηριότητες των υπολοίπων μελών της ομάδας που καταρτίζουν οι εκπρόσωποι των φορέων για συγκεκριμένους σκοπούς και αποτελεί το συνδετικό τους κρίκο, άρα και τον συνδετικό κρίκο μεταξύ των φορέων. Οι επικοινωνιακές και οργανωτικές δυνατότητές του/της αποτελούν προϋποθέσεις επιτυχίας των στόχων της συγκεκριμένης εταιρικής, χωρίς σε καμία περίπτωση να υποτιμάται ο ρόλος των υπολοίπων στη λύση των προβλημάτων που προκύπτουν και η συμβολή τους στην επιτυχία της εταιρικής. Σε αντίθετη περίπτωση παράγονται - έστω και ασύνειδα - ιεραρχίας και αυταρχικές συμπεριφορές που υπονομεύουν την εταιρική.

Οι άτυπες μορφές εταιρικών σχέσεων μπορεί να έχουν και περιφερειακό και εθνικό και διακρατικό χαρακτήρα. Ωστόσο, σε ευρύτερα γεωγραφικά σχήματα αυξάνεται η δυνατότητα δόμησης τυπικών εταιρικών σχέσεων, μια συνεργασία φορέων με επίσημη διάρθρωση και λειτουργία του σχήματος το οποίο διαθέτει α) την κοινωνική του διάσταση, δηλαδή το σύνολο των ρόλων και των σχέσεων που επιβάλλουν οι κοινωνικές καταστάσεις που αποτέλεσαν την αιτία δημιουργίας του εταιρικού σχήματος και τις ανάλογες αλληλεπιδράσεις που συντελούνται στους κόλπους του, β) τη στρατηγική, δηλαδή εκείνο το σύνολο των ρόλων των σχέσεων και των δράσεων που αποβλέπουν στην επιτυχία των στόχων που έχουν τεθεί και γ) τη δυναμική της συνεργασίας, που δεν είναι άλλη από την εναρμόνιση αποφάσεων και δραστηριοτήτων χάριν του τελικού σκοπού.

Το γνωστό μοντέλο Deming θα μπορούσε να εκφράσει σ' ένα βαθμό σχηματικά και το σύνολο των δράσεων των εταιρικών σχέσεων: Plan, Do, Check, Act

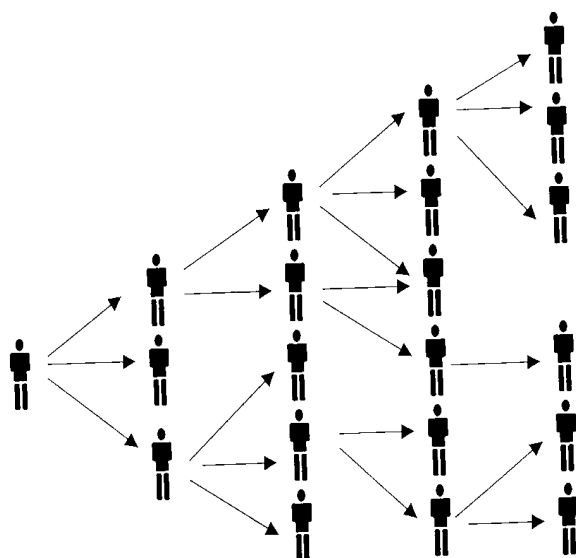




ΣΧ.Γ Μοντέλο Deming

Συνήθως αυτού του είδους οι συνεργασίες επικυρώνονται με την υπογραφή πρωτοκόλλων, συμφωνητικών κλπ. νομικών εγγράφων με στόχο τον δεσμευτικό καθορισμό των λειτουργιών της εναρμόνισης των ενεργειών και την αποφυγή σπατάλης δυνάμεων χρόνου, χρήματος κλπ και τη σαφή στοχοθέσπιση και το ανάλογο χρονοδιάγραμμα. Χρήσιμο παράδειγμα αποτελούν τα Ιταλικά Patù Teritoliali, είδος συμφώνων τοπικού χαρακτήρα, επικυρωμένα μάλιστα με υπουργική απόφαση(ΓΓΝΓ,1998:24). Χαρακτηρίζονται από σχεδιασμό εκ των κάτω προς τα άνω, εντοπισμό των τοπικών αναγκών και όλων των τοπικών φορέων που ενδιαφέρονται να λάβουν μέρος και να βοηθήσουν ή να ικανοποιήσουν αυτές τις τοπικές ανάγκες.

Σχ.Δ Άτυπο Δίκτυο Επικοινωνίας



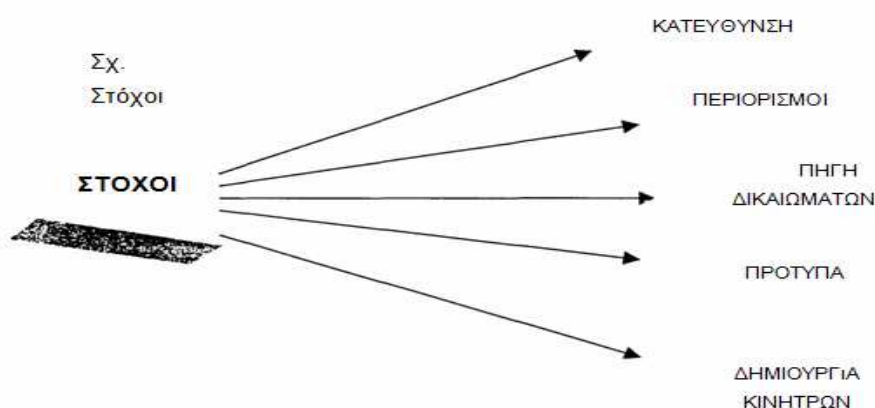
Στις τυπικές μορφές εταιρικών σχέσεων είναι προφανές ότι υφίστανται αυξημένες προσδοκίες όσον αφορά στη διαμόρφωση των ευνοϊκότερων δυνατών συνθηκών συνεργασίας για την επίτευξη των κοινών σκοπών. Άρα είναι απαραίτητο να διακρίνονται από ορθολογισμό και τη μεγαλύτερη δυνατή συμμετοχικότητα του διαθέσιμου ανθρώπινου δυναμικού. Η ανάπτυξη τυπικών εταιρικών σχέσεων θέτει το ζήτημα της νομικής μορφής των Σ.Ν.Τ και το ευρύτερο ζήτημα της θεσμικής κατοχύρωσης του εθελοντισμού και των Μη Κυβερνητικών Οργανώσεων ιδιαίτερα στη διαδικασία συνεργασίας τους με Κυβερνητικούς Φορείς. Παραδείγματα τυπικών εταιρικών σχέσεων αποτελεί η θεσμοθετημένη συμμετοχή διαφόρων φορέων στη δημιουργία και λειτουργία κάποιου ιδρύματος λ.χ. επιστημονικού, κοινωνικού κλπ. Σε μια περιφεριακή επιτροπή (λχ. Νομαρχιακές Επιτροπές Ισότητας). Η ανάληψη από κοινού του σχεδιασμού και της υλοποίησης κάποιου ευρωπαϊκού προγράμματος κλπ. Έκδηλο είναι, πως η ανάπτυξη αυτού του είδους των διαδικασιών αποτελεί παράγοντα αφύπνισης σημαντικών κοινωνικών δυνάμεων και επηρεάζει τις τοπικές κοινωνίες.

Οι Σ.Ν.Τ καλούνται να παίξουν στις συνθήκες αυτές κύριο ρόλο και συχνά χρειάζεται να λαμβάνουν την πρωτοβουλία έναρξης αυτών των διαδικασιών. Το τελευταίο έχει ιδιαίτερη σημασία καθώς έχοντας μια διαφοροποιημένη οπτική - σε σχέση με τους παραδοσιακούς φορείς - σε ό,τι αφορά στη σύνθεση και τη λειτουργία συνεργατικών - εταιρικών σχημάτων μπορούν να παρέμβουν αποτελεσματικά α) ως υποκινητικοί παράγοντες στην παρότρυνση των τοπικών φορέων να ενεργοποιηθούν και να δραστηριοποιηθούν κοινωνικά σε συγκεκριμένα ζητήματα, β) στην αποφυγή αυταρχικών και ιεραρχικών μορφών οργάνωσης των εταιρικών σχέσεων ιδιαίτερα αν αυτές δομούνται με συνεργασία φορέων του δημοσίου τομέα, γ) στην εξασφάλιση της εμπλοκής στην όλη διαδικασία των άμεσα ενδιαφερομένων κοινωνικών ομάδων, για την επίλυση προβλημάτων των οποίων δομούνται οι συγκεκριμένες κάθε φορά εταιρικές σχέσεις. Και αυτό στην κατεύθυνση περιφρούρησης λογικών και δικαιολογημένων εκ μέρους τους προσδοκιών που δεν θα πρέπει να διαψεύδονται, γιατί σε μια τέτοια περίπτωση η απογοήτευση από την ματαίωση αυτών που περιμένουν μπορεί



να οδηγήσει σε εγκατάλειψη, πτώση της αυτοεκτίμησης και στην πεποίθηση της γενικευμένης αναποτελεσματικότητας. Ιδιαίτερη σημασία τόσο για τις Άτυπες Εταιρικές σχέσεις όσο προπάντων και κυρίως για τις Τυπικές Εταιρικές Σχέσεις έχουν αφενός οι στόχοι που τίθενται στην προοπτική της συνεργασίας και αφετέρου το πρόγραμμα δράσης που καλούνται να υλοποιήσουν οι φορείς - εταίροι.

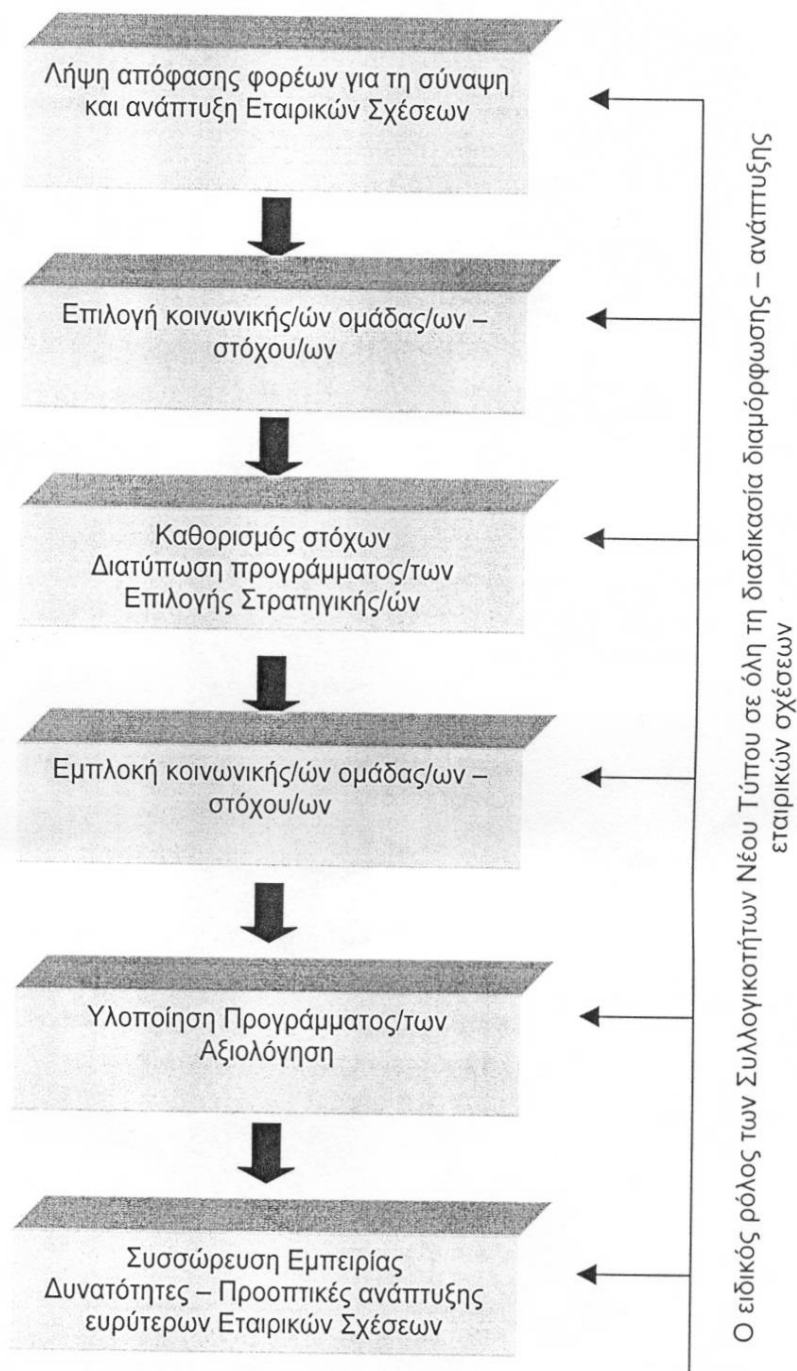
Σε ό,τι αφορά στους στόχους, η επιλογή τους και στη συνέχεια ο καθορισμός της ιεραρχίας τους αποτελεί μια απαιτητική, δύσκολη αλλά συγχρόνως δεσπόζουσα ενέργεια της όλης διαδικασίας της εταιρικής σχέσης. Σημαντική δυσκολία εντοπίζεται στη σύμπτωση των στόχων μεταξύ τους αλλά και στις γενικότερες στρατηγικές επιλογές των φορέων-εταίρων. Είναι προφανές πως βασική επιδίωξη της διαδικασίας προσδιορισμού των στόχων είναι ο εντοπισμός των συνθηκών και των καταστάσεων που μπορεί να επικρατούν κατά τη χρονική διάρκεια που αφορά τον συγκεκριμένο σχεδιασμό και οι οποίες μπορούν να επηρεάσουν την πορεία της προσπάθειας και την δραστηριότητα για την οποία έχουν τεθεί οι στόχοι. Κατά μία απλή και σύντομη διατύπωση οι στόχοι και στις εταιρικές σχέσεις - όπως και παντού άλλωστε, λχ. στις επιχειρήσεις - αναφέρονται στα επιθυμητά αλλά και απαραίτητα αποτελέσματα που μπορεί να επιτευχθούν μέσα σ' ένα ορισμένο χρονικό διάστημα.



Στην ουσία πρόκειται για γενική διατύπωση, μια περιγραφή της ποιοτικής διάστασης της προσπάθειας που αναλαμβάνουν οι φορείς-εταίροι και πρέπει να διέπονται από το Τετράπτυχο: Σαφήνεια/ Ρεαλισμός/ - Ιεράρχηση/Συνέπεια. Οι στόχοι μιας εταιρικής σχέσης μπορεί να αποτελούν τις εκτιμήσεις που εγγράφονται σ' ένα νούμερο ή μια διατύπωση, κρύβουν όμως πίσω τους μια μεγάλη προσπάθεια με τη μορφή ανάλυσης, δέσμευσης, συμμετοχής, έμπνευσης, φαντασίας, άμιλλας κλπ.

Η επιτυχία μιας τυπικής εταιρικής σχέσης κρίνεται ουσιαστικά στον τρόπο που σχεδιάζει και υλοποιεί το πρόγραμμα δράσης της και από την τελική αξιολόγηση των προσδοκώμενων αποτελεσμάτων. Ένας ολοκληρωμένος σχεδιασμός δεν μπορεί παρά να καθορίζει επακριβώς τις ευθύνες, τις υποχρεώσεις και τη συνεισφορά του κάθε φορέα-εταίρου στην επίτευξη των προβλεπόμενων στόχων. Σημαντικά σημεία αποτελούν η οριοθέτηση των τομέων εξουσίας-ευθύνης μεταξύ των φορέων, η σαφήνεια στην επικοινωνία των ρόλων, οι ευκαιρίες για εκπαίδευση και συμμετοχή των στελεχών των φορέων που δεν διαθέτουν ανάλογες εμπειρίες, η υποκίνηση (και με απονομή αμοιβών κλπ. κινήτρων) εμπλοκής στο πρόγραμμα ατόμων της κοινωνικής κατηγορίας την οποία αφορά το συγκεκριμένο πρόγραμμα κλπ.





Σχ. Η. Βήματα διαμόρφωσης εταιρικών σχέσεων.



Ένα πρόγραμμα δράσης δεν είναι τίποτε άλλο από μία βήμα προς βήμα καταγραφή των στόχων που έχουν προγραμματιστεί να επιτευχθούν, όχι με μία αόριστη και παθητική διατύπωση, αλλά με μια σαφή παράθεση του τι θέλουμε να επιτύχουν οι εταίροι (στόχοι), πως θα το πετύχουν (στρατηγική), ποιο μέρος του προγράμματος αντιστοιχεί σε κάθε φορέα - εταίρο (καταμερισμός - ανάθεση) και πότε (χρονικός προσδιορισμός). Πρόκειται, με δυο λόγια, για ένα εργαλείο με πρακτική αξία που εξασφαλίζει στους συνεργαζόμενους φορείς μετρήσιμα αποτελέσματα, βάση για έλεγχο (ο οποίος με τη σειρά του προϋποθέτει ένα μηχανισμό από συγκεκριμένους στόχους, καθορισμό οργάνων μέτρησης και αξιολόγησης και παροχή δυνατοτήτων επέμβασης με διορθωτικές ενέργειες), αξιολόγηση καθενός από τους φορείς - εταίρους ξεχωριστά και κυρίως συντονισμό.

Πάντως έτσι ή αλλιώς η επιτυχία της προσπάθειας ανάπτυξης εταιρικών σχέσεων εξαρτάται πριν και πάνω απ' όλα από τις σχέσεις που το εταιρικό σχήμα διαμορφώνει με την κοινωνική κατηγορία για την επίλυση προβλημάτων της οποίας δομούνται οι εταιρικές σχέσεις. Πρόκειται για κοινωνική κατηγορία με συγκεκριμένες κάθε φορά και ίσως διαφορετικές επιθυμίες, προτιμήσεις, ανάγκες κλπ που διαμορφώνουν αντίστοιχες συμπεριφορές. Δεν είναι λίγες οι φορές που τα εταιρικά σχήματα αποφασίζουν, προγραμματίζουν και υλοποιούν ερήμην των ενδιαφερομένων και αυτό αποτελεί ένα είδος αλαζονείας, όπου προνομιούχοι άνθρωποι αποφασίζουν και σχεδιάζουν για λογαριασμό άλλων μη προνομιούχων, των οποίων συνήθως αγνοούν τις προσδοκίες αλλά και τις ανασφάλειες και τις αβεβαιότητες. Μια τέτοια λογική και πρακτική δεν μπορεί παρά να είναι ξένη προς τις Σ.Ν.Τ., οι οποίες οφείλουν να την αντιμάχονται στην περίπτωση που προτείνεται στα εταιρικά σχήματα στα οποία μετέχουν. Για να επιτύχουν τα σχέδια και οι δράσεις των εταιρικών σχημάτων οι φορείς-εταίροι πρέπει να γνωρίζουν την κοινωνική κατηγορία, τις δυσκολίες που παρουσιάζει και τη συμπεριφορά που διαμορφώνει, ιδιαίτερα σε ζητήματα που άπτονται του προαναφερόμενου προγραμματισμού. Είναι γνωστό άλλωστε ότι η ανθρώπινη συμπεριφορά επηρεάζεται από 4 βασικούς παράγοντες: α) πολιτιστικούς (κουλτούρα, υπό-κουλτούρα, κοινωνικό φύλο, κοινωνική τάξη),



κοινωνικούς (ομάδες αναφοράς, οικογένεια, κοινωνικοί ρόλοι και status), προσωπικούς (ηλικία και φάση του κύκλου ζωής, επάγγελμα, οικονομικές συνθήκες, τρόπος ζωής, προσωπικότητα και αυτοεκτίμηση), ψυχολογικούς (παρώθηση, αντίληψη, μάθηση, «πιστεύω», στάσεις κλπ). Όλοι αυτοί οι παράγοντες παρέχουν πολύτιμες πληροφορίες για τον τρόπο πιο αποτελεσματικής προσέγγισης και εξυπηρέτησης των ατόμων της συγκεκριμένης κοινωνικής κατηγορίας και - κυρίως - αποτελούν το κλειδί για την αντιμετώπιση των φόβων, των αμφιβολιών και των εντάσεων που συνήθως διατυπώνουν και για να πεισθούν για μια ενεργητική ουσιαστική συμμετοχή σ' ένα πρόγραμμα που καταρτίστηκε γι' αυτούς/ ές και δεν μπορεί να επιτύχει χωρίς αυτούς/ ες.

Ολοκληρώνοντας επισημαίνεται πως η διάρθρωση εταιρικών σχέσεων/συνεργασιών και η συγκρότηση συμμαχιών γύρω από σοβαρά κοινωνικά προβλήματα μπορεί να λειτουργήσει υποκινητικά για την αναγνώριση και αποδοχή των -έμφυλων στην περίπτωσή μας- προβλημάτων από τοπικές και ευρύτερες κοινωνίες. Είναι βέβαιο πως η αναγνώριση και αποδοχή αυτή αποτελεί πρώτο και κάθε άλλο παρά ασήμαντο βήμα προς την επίλυσή τους. Η γνωστοποίηση της σύναψης εταιρικών σχέσεων, η ανάπτυξη δράσεων που γίνονται γνωστές με την αξιοποίηση λχ. των τοπικών Μ.Μ.Ε και - κυρίως - η αποτελεσματικότητα αυτών των δράσεων, ενεργοποιεί την τοπική κοινωνία και την καθιστά πρόθυμη - στο μέτρο του δυνατού - να υιοθετήσει το πρόβλημα.



ΕΠΙΛΟΓΟΣ

Η δικτύωση ανθρώπων και μέσων με στόχο την προσπάθεια άρσης των κοινωνικών και έμφυλων ειδικότερα αδικιών, σε όποιο επίπεδο και αν εκτείνεται (τοπικό, περιφερειακό, εθνικό, διακρατικό), διέπεται από τη λογική της αφύπνισης, ευαισθητοποίησης και ενεργοποίησης σχετικά των κοινωνιών των επιπέδων αυτών και της συμμετοχής τους - στο μέτρο του δυνατού - στην όλη προσπάθεια. Κι αυτό αποτελεί γεγονός εξαιρετικής δυσκολίας, κυρίως όταν πρόκειται για αδικίες και αποκλεισμούς που βασίζονται λ.χ. στο φύλο, όπως ήδη αναφέρθηκε. Σήμερα αν και οι κοινωνίες της δυτικής κατηγορίας σκέψης στις οποίες ανήκει και η χώρα μας διακρίνονται για την δυνατότητα πρόσβασης τους σ' ένα πλήθος πληροφοριών και εμφανίζουν εξαιρετική κινητικότητα, με ευκολίες υιοθέτησης νέων προτύπων και συμπεριφορών, υφίστανται τη σύγκρουση ανάμεσα στην πολιτιστική συλλογική μνήμη και νεοτεριστικά ερεθίσματα που καθημερινά παράγονται. Η μνήμη αυτή παρουσιάζεται ισχυρή και συχνά απρόθυμη να αποβάλλει τις στερεότυπες απεικονίσεις και τους συμβολισμούς - κοινωνικής προέλευσης - που έχει συσσωρεύσει. Οι επιδιώξεις λοιπόν των Σ.Ν.Τ καλούνται μέσα από τις επιλεγμένες στρατηγικές να εισβάλουν και στον πολιτισμικό πίνακα των συγκεκριμένων κοινωνιών και να τον τροφοδοτήσουν με νέα αξιακά σχήματα, δημιουργώντας πάνω στα συγκεκριμένα ζητήματα «μια εικόνα ανάληψης και αντίληψης της πραγματικότητας του περιβάλλοντος, που επηρεάζει το ενταγμένο κοινωνικά άτομο». Το τρίπτυχο η κοινωνία πληροφορείται – υιοθετεί- δραστηριοποιείται ανάλογα αποτελεί τη βασική στρατηγική επιλογή και οι στόχοι και τα μέσα συγκλίνουν για την πραγματοποίησή της. Όσο πιο ευρεία πλέγματα τυπικών και/ή άτυπων σχέσεων επιτυγχάνονται, όσο πιο αποτελεσματικές αποδεικνύονται - ιδιαίτερα σε ό,τι αφορά στις τοπικές κοινωνίες - οι δράσεις τους, όσο περισσότεροι φορείς ιδιωτικού ή και δημόσιου χαρακτήρα παίρνουν μέρος στις παντός μορφής και επιπέδου συνεργασίες, γνωστοποιώντας το ταυτόχρονα στην τοπική κοινή γνώμη, όσες περισσότερες συμμαχίες μονιμότερες δομούνται, ακόμα όσο περισσότερα προγράμματα αναλαμβάνονται και υλοποιούνται από εταιρικά σχήματα, τόσο γνωστότερο γίνεται στην κοινωνία τα προβλήματα στις πραγματικές τους



διαστάσεις.

Ολοκληρώνοντας επιβάλλεται η παρακάτω επισήμανση: Το ερώτημα κατά πόσον κοινωνία και πολιτεία μπορούν να συνυπάρξουν σε κοινές δράσεις εξακολουθεί να προτάσσεται (Wallace, 2005). Βεβαίως η εμπειρία σε διάφορους τομείς, όπως λχ. η οικονομία, διαθέτει και θετικά αποτελέσματα. Πάντως οι ποικίλες ενστάσεις που τίθενται ιδιαίτερα σε ζητήματα διευρυμένου κοινωνικού χαρακτήρα, όπως στην περίπτωση αντιμετώπισης θεμάτων κοινωνικού αποκλεισμού, και σοβαρές και άξιες να μελετηθούν είναι (Hirsch, 2005). Ως βασική ένσταση προβάλλεται το γεγονός ότι συχνά αυτού του είδους οι συμπλεύσεις «ουδετεροποιούν» το πρόβλημα και «απενεχοποιούν» την πολιτεία από τις όποιες στάσεις ή παραλήψεις της και δεν είναι λίγες οι φορές που οι κοινωνικοί φορείς χρεώνονται το βάρος της απροθυμίας ή της διαφορετικής πολιτικής της πολιτείας - και όσων δεσμεύσεων αυτές συνεπάγεται - και εκτίθενται κυρίως ενώπιον των κοινωνικών κατηγοριών που αφορούν οι προαναφερόμενες κοινές δραστηριότητες. Ωστόσο, όσο υπολογίσιμες κι αν είναι οι διατυπούμενες ενστάσεις θα ήταν λάθος να αποκλεισθεί η προσπάθεια κοινών δράσεων μεταξύ πολιτείας και κοινωνικών φορέων, ιδιαίτερα μάλιστα στην περίπτωση του κοινωνικού αποκλεισμού. Τα όρια αυτών των κοινών δράσεων είναι προφανώς πεπερασμένα και οι ευθύνες βαρύνουν κατεξοχήν την πολιτεία η οποία τελικά είναι και η ουσιαστική διαχειρίστρια του όλου θέματος και των σχέσεων που αναπτύσσονται γύρω από αυτό. Δεν είναι πάντως λίγες οι φορές που κοινωνικοί φορείς δεν ανταποκρίθηκαν στις ευθύνες που είχαν αναλάβει και αρκετά πλάνα δεν ολοκληρώθηκαν εξαιτίας τους, παρά τη θετική βούληση της πολιτείας, ενισχύοντας με τον τρόπο αυτό και τις επιφυλάξεις περί του ρόλου «του θεσμοθετημένου» κινήματος.



ΣΗΜΕΙΩΣΕΙΣ

1. Η σημαντική υποχώρηση των παραδοσιακών κοινωνικών κινημάτων, η απογοήτευση και αποστράτευση από τις γραμμές τους ενός πλήθους ενεργών πολιτών/ιδών, συμβάλλει σε μια στροφή από ό,τι συνηθίζαμε να χαρακτηρίζουμε ως «συλλογική» λύση των κοινωνικο-οικονομικών προβλημάτων, με την δραστήρια διεκδίκηση μέσα από συλλογικές κινητοποιήσεις των ομάδων που τις αφορούσαν, σε λύσεις «ατομικού» χαρακτήρα. Έτσι, βρίσκεται σε υποχώρηση εκείνη η ιστορική - κοινωνική διαδικασία παρέμβασης και δράσης ενός συνόλου ατόμων λίγο-πολύ οργανωμένων και λίγο-πολύ ομαδοποιημένων, που στοχεύουν σε προγράμματα κοινωνικής μεταρρύθμισης ή μετασχηματισμού της κοινωνίας (καθώς οι μορφές δράσης και παρέμβασης διαφέρουν ανάλογα με το είδος του κινήματος, τα μέσα και τους σκοπούς του) Συνεπώς δεν είναι περίεργο που ένα από τα πιο ενδιαφέροντα χαρακτηριστικά της κρίσης είναι ότι: παραδοσιακές κοινωνικές συμμαχίες διαλύονται, παραδοσιακές συλλογικότητες (λ.χ. συνδικάτα, γυναικείοι φορείς) απομαζικοποιούνται και αντιμετωπίζονται πλέον με καχυποψία, αδύνατες συχνά με τη σειρά τους - και με οξύτατα εσωτερικά προβλήματα - να αρθρώσουν ένα σύγχρονο ρεαλιστικό και πειστικό λόγο που θα αποκαθιστούσε το κύρος και θα προσέλκυε την πάλαι ποτέ βάση τους.

2. Στον Οδικό Χάρτη για την Ισότητα(2006-2010), αναπτύσσεται ο σχεδιασμός για την επόμενη πενταετία και η συμφιλίωση επαγγελματικής και οικογενειακής ζωής αποτελεί από μόνη της τον έναν από τους έξι βασικούς στόχους της ευρωπαϊκής πολιτικής, δίπλα στην ίση οικονομική ανεξαρτησία και όχι πια ως μέσο για την αύξηση της συμμετοχής των γυναικών στην εργασία. Η συμφιλίωση οικογενειακής και επαγγελματικής ζωής μπορεί να διατυπωθεί επίσης ως η εξισορρόπηση επαγγελματικών και οικογενειακών υποχρεώσεων. Ο νέος όρος αναφέρεται στην ισόρροπη και ισότιμη συμμετοχή τόσο του άνδρα όσο και της γυναίκας στις οικογενειακές ευθύνες κατά τρόπο ώστε να επιτρέπεται σε αμφότερους να ανταποκρίνονται στις επαγγελματικές τους υποχρεώσεις αλλά και να αξιοποιούν στον εργασιακό



χώρο την δημιουργικότητα και τις δεξιότητές τους. Η μοιρασμένη ευθύνη του ζευγαριού στις ευθύνες του σπιτιού και της οικογένειας και η ίση παροχή ευκαιριών στα δύο φύλα στο χώρο εργασίας που θα συμβάλει στην επαγγελματική τους ανέλιξη αποτελούν προϋπόθεση για την εφαρμογή της νέας αυτής πολιτικής που έρχεται να συμπληρώσει και να προχωρήσει την πολιτική της ενσωμάτωσης των πολιτικών ισότητας (gender mainstreaming).

3. Έτσι, ο εξαναγκασμός στην πορνεία μικρών κοριτσιών δεν αποτελεί πλέον αποκλειστικότητα της Μπανγκόκ ή της Μανίλα καθώς εκατοντάδες τέτοια παιδιά προσφέρονται βορά στη βιομηχανία της πορνείας στην Αθήνα, το Βερολίνο ή τη Ρώμη. Θα είχε, παράλληλα εξαιρετικό ενδιαφέρον να σπάσει η «συνομωσία της σιωπής» μεταξύ των μουσουλμανικών πληθυσμών των πόλεων της Δύσης για να δούμε πόσες κλειτορυδοεκτομές λ.χ. γίνονται κάθε χρόνο στο Παρίσι, στο Λονδίνο, στο Μόναχο ή την Αθήνα.

4. Οι χαμηλά ειδικευμένοι/ες ή ανειδίκευτοι/ες, εργαζόμενοι/ες, αντιμετωπίζουν πλέον εκτός από ευτελείς μισθούς (στην περίπτωση, φυσικά, που απασχολούνται) εξαιρετικούς περιορισμούς στα δικαιώματά τους που αφορούν την κοινωνική τους ασφάλεια και την εργατική νομοθεσία. Προσπάθειες που έγιναν από κυβερνήσεις ν' αντιμετωπισθούν αυτού του είδους τα προβλήματα απέτυχαν εξαιτίας των συχνών μετακινήσεων από επιχείρηση σε επιχείρηση, την εποχιακή εργασία, την αυτοαπασχόληση (self-employed), του κύματος μεταναστών/στριών από χώρες του τρίτου κόσμου και την Ανατολικής Ευρώπης κλπ. Αξίζει να επισημάνουμε πως η I.S αναγκάζει πολλούς-ές εργαζόμενους-ες να αποσύρονται νωρίτερα από την εργασία τους λόγω έλλειψης επαρκών προσόντων, την ίδια στιγμή που η ηλικία σύνταξης αυξάνεται και τελειώνουν τα προγράμματα ταχείας συνταξιοδότησης. (Βλ. σχ. Την εξαιρετική εργασία της Μαρίας Βολάκη «Οι νέες τεχνολογίες και οι αλλαγές που επέφεραν στην οργανωτική δομή των επιχειρήσεων. Η περίπτωση της τηλεεργασίας», Πανεπιστήμιο Αιγαίου, αδημ.).

5. Η κοινωνική ανάλυση δικτύων προσεγγίζει τις κοινωνικές σχέσεις από την άποψη των κόμβων και των δεσμών. Οι κόμβοι είναι οι μεμονωμένοι δράστες μέσα στα δίκτυα, και οι δεσμοί είναι οι σχέσεις μεταξύ των δραστών. Μπορούν να υπάρξουν πολλά είδη δεσμών μεταξύ των κόμβων. Η έρευνα σε



διάφορους ακαδημαϊκούς τομείς έχει δείξει ότι τα κοινωνικά δίκτυα λειτουργούν σε πολλά επίπεδα, από τις οικογένειες μέχρι το επίπεδο εθνών, και διαδραματίζουν έναν κρίσιμο ρόλο στον τρόπο επίλυσης κοινωνικών προβλημάτων δόμησης οργανώσεων και βαθμού στον οποίο τα άτομα πετυχαίνουν στην επίτευξη των στόχων τους

6. Πρόκειται για στρατηγική που εντούτοις αμφισβητείται ως προς την επάρκεια και την αναποτελεσματικότητά της. Κι αυτό γιατί, παρά την εφαρμογή της, η μακράς διάρκειας ανεργία παραμένει και διευρύνεται επεκτεινόμενη ταυτόχρονα σε ομάδες που έως πρόσφατα τουλάχιστον δεν την προσέγγιζαν, παρά το ότι ήδη από τη συνθήκη της Ρώμης (1957) υπήρξε σαφής διατυπωμένη η επιδίωξη για την αναγκαιότητα «επιταχυνόμενης ανύψωσης του βιοτικού επιπέδου» των ευρωπαϊκών πολιτών ανδρών και γυναικών

7. Το ίδιο και το Δίκτυο Κοινωνικής Παρέμβασης για τους Νέους που δημιουργήθηκε από το ΙΝΕ/ΓΣΕΕ-ΑΔΕΔΥ και βασικούς άξονες υπηρεσιών προς τους/ τις νέους/ νέες, τον επαγγελματικό προσανατολισμό, τη συμβουλευτική, την εμπύχωση, την πληροφόρηση σε θέματα ανεργίας απασχόλησης, εκπαίδευσης - κατάρτισης κλπ.

8. Το 2004 ήταν το πέμπτο έτος λειτουργίας του RAXEN και χαρακτηρίστηκε από την εφαρμογή μιας νέας στρατηγικής προσέγγισης που επικεντρώνεται στον προσδιορισμό των αναγκών των ομάδων στόχων του Παρατηρητηρίου και συνεχίζεται μέσω μιας ολοκληρωμένης προσέγγισης ανταπόκρισης στις ανάγκες αυτές. Παράλληλα με τη διαδικασία αυτή, το δίκτυο RAXEN επεκτάθηκε, μέσω ανοιχτού διαγωνισμού, και έτσι περιλαμβάνει σήμερα 25 ΕΦΣ. Στην εν λόγω διαδικασία διεύρυνσης συνέβαλε το 2004 ειδικό έργο του PHARE που ξεκίνησε το 2003 και ολοκληρώθηκε το 2004. Οι ΕΦΣ είναι οργανισμοί διαφόρων μορφών: σε ορισμένες χώρες είναι ερευνητικά ιδρύματα ή ειδικοί φορείς, ενώ σε άλλες χώρες επικεφαλής τους είναι μια ΜΚΟ. Σήμερα πολλοί από τους 25 ΕΦΣ είναι κοινοπρακτούντες οργανισμοί - βλ. τον δικτυακό τόπο του EUMC στη διεύθυνση: <http://eumc.eu.int>

9. Με τον όρο έμφυλες «εταιρικές σχέσεις» ειδικότερα νοείται παράλληλα κάθε μορφή συνεργασίας και από κοινού δραστηριοποίησης που διαμορφώνεται και αναπτύσσεται τυπικά (με συγκεκριμένες δεσμεύσεις, συμφωνίες,

Συντονιστής Εταίρος: Παρατηρητήριο Ισότητας Κύπρου



54

συμβόλαια. πρωτόκολλα κλπ) ή άτυπα (δράσεις ευκαιριακές ή μονιμότερες χωρίς τις προαναφερόμενες δεσμεύσεις) μεταξύ φορέων του ιδιωτικού και του δημόσιου τομέα - κερδοσκοπικών ή μη - που αποβλέπουν στην αντιμετώπιση του κοινωνικο - οικονομικού αποκλεισμού των γυναικών και στην ενίσχυση και στήριξη τους για ένταξη και εξέλιξη στην κοινωνική - παραγωγική διαδικασία

10. Ως Κοινωνικό Φύλο(Gender) ορίζεται το σύνολο κοινωνικά προσδιορισμένων έμφυλων ρόλων. Και το σύστημα σκέψης και ιδεολογικών αναπαραστάσεων που προσδιορίζουν πολιτισμικά το αρσενικό και το θηλυκό και κατασκευάζουν τις ταυτότητες του φύλου(Γκασούκα,1998και2004). Το σύστημα του κοινωνικού φύλου εισήχθη στην επιστημονική έρευνα από την A. Oakley το 1972

11.Και το επιβεβαίωσε η πρόσφατη συγκριτική μελέτη που πραγματοποίησε η ΑΣ «ΕΛΑΝΗ» στο πλαίσιο του έργου «Ανοικτές Πόρτες» σχετικά με την κοινωνική κατάσταση των γυναικών της Κύπρου και της ισπανικής αυτόνομης πολιτείας της Melilla

12. Πραγματικά τραυματική εμπειρία αποτελεί ο τρόπος λειτουργίας των Γραφείων

Ισότητας στην Ελλάδα κατά τη δεκαετία του'90. Όπου αυτά ενεργοποιήθηκαν αντιμετωπίστηκαν με απαράδεκτο τρόπο τόσο εκ μέρους των επικεφαλής των Δ/σεων που εμπόδιζαν με κάθε τρόπο τους/τις υπαλλήλους να ανταποκριθούν στα προγράμματά τους, όσο και από τις πολιτικές ηγεσίες των Υπουργείων, οι οποίες συχνά τα λειτούργησαν ως χώρους παροπλισμού στελεχών που δεν ανήκαν στην παράταξη που κυβερνούσε. Η σημαντική προσπάθεια λειτουργίας Γραφείων Ισότητας θεσμοθετημένων και προβλεπόμενων από τους σχετικούς οργανισμούς των Δ. Υπηρεσιών δεν πέτυχε, κυρίως εξαιτίας των νοοτροπιών και αντιλήψεων ανδροκρατικού χαρακτήρα που δεν επέτρεψαν την ευόδωση των σκοπών τους.

13. Η ποικιλία και συνθετότητα των ενεργειών, των δράσεων, των προγραμμάτων κ.λ.π. που υλοποιούνται τις τελευταίες δεκαετίες στο πλαίσιο της Ευρωπαϊκής Ένωσης καθώς και η ανάπτυξη και εδραίωση των Γυναικείων Σπουδών/Σπουδών του Κοινωνικού Φύλου (women/gender studies) επέβαλε τη διαμόρφωση μιας κοινής «γλώσσας» που συνεπάγεται

Συντονιστής Εταίρος: Παρατηρητήριο Ισότητας Κύπρου



55

σε μεγάλο βαθμό και νέα ορολογία. Η ορολογία αυτή συμβάλλει στην κατανόηση των όρων και των ζητημάτων σε ευρωπαϊκό επίπεδο, παρά τις υπαρκτές και όχι ασήμαντες δυσκολίες που συνεπάγεται η απόδοση αυτής της «γλώσσας»- η οποία έχει ως βάση της τα αγγλικά- στις υπόλοιπες ευρωπαϊκές διαλέκτους. Ωστόσο, αποτελεί ένα εργαλείο εξυπηρέτησης της προσπάθειας που καταβάλλει η κοινότητα για να περάσει με κατανοητό τρόπο τις πληροφορίες σχετικά με τις ευρωπαϊκές πολιτικές από τον κύκλο των «μυημένων» ατόμων στη διάθεση όλων των πολιτών, ανδρών και γυναικών. Για το λόγο αυτό ήδη από το 1998 η Υπηρεσία Εκδόσεων των Ευρωπαϊκών Κοινοτήτων προχώρησε στην πολύ σημαντική έκδοση « 100 λέξεις για την Ισότητα – Γλωσσάριο όρων σχετικών με την Ισότητα γυναικών και ανδρών » σύμφωνα με την οποία: το γλωσσάρι «απευθύνεται στα άτομα που διαμορφώνουν τις πολιτικές αποφάσεις, στα μέλη των κοινοβουλίων, τόσο σε εθνικό όσο και σε ευρωπαϊκό επίπεδο, στα άτομα που εργάζονται στο συγκεκριμένο τομέα , σε όλους και όλες που απλώς ενδιαφέρονται για τα θέματα αυτά, σε όλες τις γυναίκες και σε όλους τους άνδρες ».



ΒΙΒΛΙΟΓΡΑΦΙΑ

A.Ελληνόφωνη

- Γεωργιάδου Β.(1996), «Η Κοινωνία των Πολιτών στη Νεότερη Εποχή. Προσπάθεια αποκρυπτογράφησης του συνθετικού λόγου του Gellner E.», στο Gellner E. Η Κοινωνία των Πολιτών και οι αντίπαλοί της, Αθήνα: Παπαζήση
- Γκασούκα Μ.(1998και2004), Κοινωνιολογικές Προσεγγίσεις του Φύλου. Ζητήματα Εξουσίας και Ιεραρχίας, Αθήνα: Δελφοί
- Δεδουσόπουλος Α.(1997), «Ανεργία και Κοινωνικός Αποκλεισμός», στο Μορφές Κοινωνικού Αποκλεισμού και Μηχανισμοί Παραγωγής του, Αθήνα:ΙΔΕΟΚΙΝΗΣΗ, σσ 213-220
- Engels F.(1975), Η Καταγωγή της Οικογένειας, της Ατομικής Ιδιοκτησίας και του Κράτους, εισ. Leacock E., μετ. Γιαταγάνη Μ., Αθήνα: Θεμέλιο
- Επιτροπή των Ευρωπαϊκών Κοινοτήτων(2000), Προς μια Κοινωνική Στρατηγική Πλαίσιο για την Ισότητα των Φύλων(2001-2005), Αθήνα(COM(2000)335 τελικό):ΚΕΘΙ
- Ευρωπαϊκό Παρατηρητήριο των Φαινομένων Ρατσισμού και Ξενοφοβίας(2005), Ετήσια Έκθεση 2004/2005, Λουξεμβούργο:Υπηρεσία Επισήμων Εκδόσεων των Ευρωπαϊκών Κοινοτήτων
- Hirsch J.(2005), «Τα Καινούργια Ρούχα του Κράτους», στο Παπαμιχαήλ Γ.(επ.), Μη Κυβερνητικές Οργανώσεις και Κυρίαρχη Πολιτική, Αθήνα:The Monthly Review Imprint, pp 74-93
- Κούρτοβικ Γ.(1998), «Εργασία Μεταναστριών και Προσφύγων», στο Μαγγανάρα Ι.(επιμ.), Εργασία, Συνδικαλισμός και Ισότητα των Φύλων, Αθήνα:Οδυσσεύς, σσ 17-22
- Κυριακάκης Γ.-Μιχαηλίδου Μ.(2005), Η προσέγγιση του άλλου. Ιδεολογία, μεθοδολογία και ερευνητική πρακτική, Αθήνα: Μεταίχμιο
- Mancini M.(2000), «Ιταλικό Ίδρυμα για τον Εθελοντισμό», στο Εθελοντισμός και Πολιτική για τη Νεολαία, Αθήνα:ΓΓΝΓ, σσ. 24-26
- Μπουντουρίδης Μ.(2008), «Οι Περιπέτειες της Κοινωνίας των Πολιτών», Αθήνα: Εποχή 30/3

Συντονιστής Εταίρος: Παρατηρητήριο Ισότητας Κύπρου




57

Στρατηγάκη Μ.(1996), Φύλο, Εργασία, Τεχνολογία, Αθήνα :Ο Πολίτης
Τσακίρης Θ.(2008), « Σύντομη αναδρομή στην ιστορία της ιδέας περί Κοινωνίας των Πολιτών», Αθήνα: Εποχή 30/3
Wallace T.(2005), «Διλήμματα των Μη Κυβερνητικών Οργανώσεων: Δούρειοι Ίπποι του Παγκόσμιου Νεοφιλελευθερισμού;» στο Παπαμιχαήλ Γ.(επ.), Μη Κυβερνητικές Οργανώσεις και Κυρίαρχη Πολιτική, Αθήνα:The Monthly Review Imprint, pp 31-52
Wetherell M.(2004), Ταυτότητες, Ομάδες και Κοινωνικά Ζητήματα, Αθήνα:Μεταίχμιο

Β.Ξενόγλωσση

Bethke-Elshain J.(1981), Public Man, Privet Woman, New York:Princeton University Press
Breiger, R.L.(2004), "The Analysis of Social Networks" in Hardy M. and Bryman A(eds), Handbook of Data Analysis London: Sage Publications, pp. 505-526
Burt, R.S.(1992). Structural Holes: The Structure of Competition. Cambridge, MA: Harvard University Press.
Carrington, P. J., Scott J., Wasserman S.(eds.) 2005, Models and Methods in Social Network Analysis,. New York: Cambridge University Press.
Delphy C(1984), Close to Home: A Materialist Analysis of Women's Oppression, Amherst: The University of Massachusetts Press
....., "Rethinking Sex and Gender", in Women's Studies International Forum 16(1)/1993 pp.1-9
Ehrenberg J.(1999), Civil Society: The Critical History of an Idea, New York:NYU Press
European Foundation for the Improvement of Living and Working Conditions, Local Partnership: A Successful Strategy for Social Cohesion, Office for Official Publications of the European Communities, p. 9

Freeman, L.C.(2004) The Development of Social Network Analysis: A Study in Συντονιστής Εταίρος: Παρατηρητήριο Ισότητας Κύπρου  58

Το Έργο συγχρηματοδοτείται κατά 50% από το Ευρωπαϊκό Κοινωνικό Ταμείο και κατά 50% από την Κυπριακή Δημοκρατία

the Sociology of Science. Vancouver: Empirical Press

Hill, R., Dunbar, R.(2002). "Social Network Size in Humans." Human Nature, Vol. 14, No. 1, pp. 53-72.

Huisman, M., Van Duijn, M.A.J.(2005), "Software for Social Network Analysis" in P J. Carrington, J. Scott, & S. Wasserman (eds), Models and Methods in Social Network Analysis, New York: Cambridge University Press, pp. 270-316.

Jackson, M.O.(2003), "A Strategic Model of Social and Economic Networks", Journal of Economic Theory 71: 44-77

McKinnon C.(1989), Toward a Feminist Theory of the State, Cambridge, Massachysetts

Moody,J., White D.R.(2003),"Structural Cohesion and Embeddedness: A Hierarchical Concept of Social Groups", in American Sociological Review 68(1):pp103-127.

Newman, M. (2003), "The Structure and Function of Complex Networks", in SIAM Review 56: pp167-256

Nitin N.,Eccles R.(1992). Networks in Organizations. second ed. Boston: Harvard Business Press.

Oakley A.(1974), The Sociology of Housework, New York: Random House

Passy F.(2001), "Political Altruism and the Solidarity Movement" in Giugni M. and Passy F.(eds.), Political Altruism. Solidarity Movements in International Perspective, Lanham: Rowman and Littlefield

Tilly, Ch.(2005), Identities, Boundaries, and Social Ties, Boulder, CO: Paradigm press.

Valente, Th.(1995), Network Models of the Diffusion of Innovation. Cresskill, NJ: Hampton Press.

Watts, D.(2003). Small Worlds: The Dynamics of Networks between Order and Randomnes, Princeton: Princeton University Press.

Wellman, B.(1999), Networks in the Global Village. Boulder, CO: Westview Press.

